

# MARKKLEEBERGER STADTJOURNAL



Ausgabe 07/2026  
1. April 2026

mit den [MARKKLEEBERGER STADTNACHRICHTEN](#) / Amtsblatt der Großen Kreisstadt Markkleeberg



Porträt  
VW-Bus Freunde Neuseenland e.V.



Verein  
Freunde der Fahrradkirche Zöbiger e.V.



Markkleeberg aktuell  
Leipzig liest... in Markkleeberg

## Inhaltsverzeichnis

- 2 Kolumne
- 3 **Porträt**  
Herny Schulenburg:  
VW-Bus Freunde Neuseenland e.V.
- 4/5 **Verein**  
- Vorletzter Heimspieltag der  
Neuseenland-Volleys  
- Verein der Freunde und Förderer  
der Fahrradkirche Zöbiger e.V.
- 6/7 **Markkleeberg aktuell** u.a. mit  
- PRO agra-Park e.V. startet Petition  
„Brückenneubau stoppen,  
Tieferlegung prüfen“  
- Festliches Ensemblekonzert  
- TSV 1886: Trainer gesucht  
- Frühjahrsputz in der agra  
- Leipzig liest...in Markkleeberg
- 8-12 **Veranstaltungen** u.a. mit  
Burgspektakel in Bad Dübén
- 13-25 **MARKKLEEBERGER  
STADTNACHRICHTEN**
- 26/27 **Tipps** u.a. mit  
- agra Landwirtschaftsausstellung  
- Europ. Tage des Kunsthandwerks
- 28 **Reise**  
Entlang der Ostküste der USA (4)
- 29 **Mobilität**  
Zeit für Sommerreifen
- 30 **Gesundheit**  
Frühjahr bringt Seeschwächen  
ans Licht
- 31-33 **Bauen/Wohnen/Einrichten** u.a. mit  
- Wildsträucher: Heimat im Garten  
- Frühjahrsputz ohne Sturzrisiko  
- Scheidung und Immobilie
- 34/35 **Trauer**  
Erbrecht: Ehebezogene  
Zuwendungen

# Engagierte Helfer im agra-Park

## agra-Gartentag im Frühling



Der 28. März war in den Kommunen des Landkreises ein beliebtes Datum, um einen Frühjahrsputz anzuberaumen. Während dieses Unterfangen hier in Borna liebevoll „Reene machen“ genannt wird, ist es in Markkleeberg der agra-Gartentag, der die Helferinnen und Helfer auf die Beine bringt.

Rund 25 Helferinnen und Helfer machten sich mit Harken, Schaufeln und Eimern bewaffnet auf, um dem bekannten und beliebten Park eine Frühjahrskur zu verpassen. Allgemein bekannt ist, dass sich der agra-Park über die Gemarkungen von Leipzig und Markkleeberg erstreckt. Insgesamt sechs Helfergruppen waren in beiden Parkteilen unterwegs. Neben der gewissenhaften Arbeit und der damit verbundenen Mühe erfreuten sich die Helferinnen und Helfer bester Laune. Zu Beginn des Tages waren die frostigen Temperaturen noch deutlich zu spüren – eine zusätzliche Motivation, um den Kreislauf in Schwung zu bringen.

Neben der praktischen Arbeit bot der agra-Gartentag auch eine schöne Gelegenheit zum Austausch und zur Begegnung. Alteingesessene Parkfreunde kommen ebenso ins Gespräch wie neue Unterstützerinnen und Unterstützer, die den Park für sich entdecken. So entstehen nicht nur saubere Wege und gepflegte Grünflächen, sondern auch neue Ideen für den Park.

Die Gespräche der Parkfreunde drehten sich natürlich auch um den Neubau der agra-Brücke, der seit Jahren die Gemüter erhitzt – ein leider seit 14 Jahren andauerndes Dauerthema. Mehr dazu und zur Petition des Vereins PRO agra-Park e.V. finden Sie auf Seite 6 unseres Journals.

Ein weiteres Thema, das die Gemüter bewegte, war der Diebstahl einer Bronzestatue in der Nacht vom 5. auf den 6. März. Der Verein PRO agra-Park bietet seit seiner Gründung regelmäßig Führungen durch den Park an, bei denen die Figuren, die ihn zieren, erklärt werden. Die gestohlene Figur „Der Landwirt“ stammt aus der Plastik „Klasse der Genossenschaftsbauern“ von Herbert Ihle und besitzt neben dem Materialwert vor allem einen hohen ideellen Wert. Zum Glück konnte einen Tag vor dem großen Aufräumen verkündet werden, dass Teile der Statue in einem Keller in Löbnitz wieder aufgetaucht sind. Ob die Figur jedoch vollständig wiederhergestellt werden kann, ist eher fraglich.

Die Identität des Parks ist eng mit der über die Grenzen der DDR hinaus bekannten agra-Messe verbunden. Diese präsentierte von 1952 bis 1990 die neueste sozialistische Agrartechnik und Lehrmethoden und konnte jährlich mindestens 500.000 Besucher zählen. Das agra-Gelände, das heute vielen als Veranstaltungsort ein Begriff ist, zeugt noch von vergangenen Zeiten, als die SED die agra-Messe als „Bauernuniversität“ bezeichnete.

Das bürgerschaftliche Engagement der Mitglieder des agra-Park-Vereins sowie der vielen Helferinnen und Helfer beim agra-Gartentag trägt dazu bei, dass der Park seine Bedeutung behält. Vielleicht sind auch Sie im Herbst beim nächsten Gartentag mit dabei?  
*Manuela Krause*

### Ansprechpartner für Anzeigen & Beiträge

■ **Katrin Schneider**  
Telefon: 0173 5660282  
E-Mail: [katrin.schneider@druckhaus-borna.de](mailto:katrin.schneider@druckhaus-borna.de)

Die nächsten Ausgaben des MSJ erscheinen:

- 08/2026 am 15. April 2026  
(Redaktionsschluss: 2. April 2026)
- 09/2026 am 29. April 2026  
(Redaktionsschluss: 16. April 2026)

Sie finden alle aktuellen Ausgaben auch auf:  
[www.druckhaus-borna.de](http://www.druckhaus-borna.de)

Stadtjournal  
digital



### IMPRESSUM Markkleeberger Stadtjournal, laufende Ausgaben-Nummer: 468

■ **Herausgeber:** SÜDRAUM-VERLAG, Geschäftsbereich im DRUCKHAUS BORNA  
Abtsdorfer Straße 36 | 04552 Borna | Telefon: 03433 207329 | E-Mail: [msj@druckhaus-borna.de](mailto:msj@druckhaus-borna.de)  
[www.druckhaus-borna.de](http://www.druckhaus-borna.de)

■ **Impressum des Amtsblatts „Markkleeberger Stadtnachrichten“:** siehe Seite 14 (= Seite 2 MSN)

■ **Gesamtherstellung:** DRUCKHAUS BORNA

■ **Produktions- u. Verlagsleitung:** Bernd Schneider (V.i.S.d.P.)

(Alle Rechte liegen beim Herausgeber. Für die Beiträge zeichnen die Autoren.)

■ **Auflage:** 15.000 Exemplare in die Haushalte und Firmen

■ **Titelbild:** Gartentag im agra-Park (Foto: Bernhard Weiß)

■ **Fotos:** Bernhard Weiß (S.2, 4, 5 o.re., 6 o., 7, 27 li.), VW-Bus Freunde Neuseenland e.V. (S.3), Ulrike Diestel (S.5 o.li.), Thomas Laukel (S.6 u.), Marcus Reitler-Placht (S.7 kl.) | Adobe Stock: pixs-sell (S.28), Andrea Izzotti (S.28 kl.), Denis Rozhnovsky (S.29), ferkelaggae (S.34), magele-picture (S.35) sowie die entsprechenden Autoren und Auftraggeber

# VW-Bus Freunde Neuseenland e.V.

## Henry Schulenburg über den neuen Bulli-Verein in Markkleeberg

Ein simpler Zweisitzer-Transporter, mehr war es nicht. Heute ist sein geliebter VW-Bus aus den frühen 1980er-Jahren ein vollwertiges Wohnmobil – komplett mit Schlafdach, Heizung, fließendem Wasser und Solaranlage. „Alles, was man unterwegs wirklich braucht“, sagt der Markkleeberger und lächelt. Was in den letzten Jahren mit seinem VW-Bus passiert ist, ist typisch für die Bulli-Szene: Aus einem Nutzfahrzeug wird ein Begleiter oder ein Traumfahrzeug, aus Bekannten werden Freunde und aus einer Idee ein Verein.

Seit 2003 hat Henry Schulenburg das „Bulli-Fieber“. „Und das ist wirklich ansteckend“, warnt er lächelnd. Im Freundeskreis gab es schon Bullis, dann kam der eigene Bus dazu. Was ihn begeistert? „Das Gesamtpaket: Das Reisen, das Freiheitsgefühl, die Technik und das Familien- und Community-Gefühl drumherum – alles gleichermaßen.“

Was macht den Bulli so besonders? Henry Schulenburg gerät ins Schwärmen: „Er ist außen kompakt und bietet innen, insbesondere bei Modellen mit Heckmotor, ein überraschend großes Raumgefühl. Motorleistung wird hier eher kleingeschrieben, hier gilt vielmehr: Der Weg ist das Ziel. So kann einen dieses Fahrzeug entschleunigt durch Europa bringen. Aber vor allem bringt er Menschen zusammen, denn die Gemeinschaft in der Bulli-Szene ist etwas ganz Besonderes.“



Um diesem besonderen Gefühl der Zusammengehörigkeit einen offiziellen Rahmen zu geben, gründete Henry Schulenburg gemeinsam mit Michael Möwes und anderen VW-Bus-Begeisterten die „VW-Bus Freunde Neuseenland e.V.“, einen jungen, offenen Markkleeberger Verein. „Uns verbindet die Leidenschaft für VW-Busse ab der ersten Generation“, erklärt er. Der Verein startete bewusst klein mit sieben Gründungsmitgliedern, mittlerweile sind es elf. „Wir freuen uns jederzeit über neue Mitglieder, denn wir möchten Menschen zusammenbringen, die ihre Liebe zu den Bullis teilen! Schrauber, Reisende, Familien und Nostalgiker – alle sind willkommen.“ Und das gilt ausdrücklich auch für Bulli-Fans, die noch keinen eigenen Bus besitzen. „Mit dem vielen Wissen im Verein können wir beim Kauf unterstützen oder Kontakte vermitteln“, betont Schulenburg.

Die Fahrzeuge vieler Vereinsmitglieder sind individuell ausgebaut. Jeder Bulli erzählt seine eigene Geschichte. Der älteste im Verein ist aktuell ein VW T3 aus dem Jahr 1981 – ein echtes Schmuckstück.

In der weltweiten Szene – von Großbritannien bis Australien – wird sich geholfen: mit Kontakten, Tipps, Ersatzteilen sowie Rat und Tat. „Bei uns findet man eher eine Community als einen klassischen Verein“, beschreibt Schulenburg die lockere Atmosphäre.

Aktuell nimmt die Organisation des zweiten Markkleeberger Bulli-Treffens viel Zeit in Anspruch. Am 27. und 28. Juni 2026 werden die VW-Bus Freunde auf der Festwiese am Festanger Bulli-Fans aus nah und fern begrüßen. Das erste Treffen fand noch auf dem Mönchereiplatz am Rande des agra-Parks statt. „Wir haben uns bewusst für die neue Fläche entschieden, da sie zentraler liegt und besser zugänglich ist“, erklärt Schulenburg. Das Treffen richtet sich dabei nicht nur an Teilnehmer mit eigenem VW-Bus: Auch interessierte Besucher und Schaulustige sind herzlich willkommen. Für sie ist der Eintritt frei.

Damit Projekte wie das Markkleeberger Bulli-Treffen überhaupt möglich werden, ist der Verein neben ehrenamtlichem Engagement auch auf Unterstützung angewiesen. Über Spenden freut man sich daher ebenfalls. Informationen zu den Unterstützungsmöglichkeiten per PayPal oder Überweisung gibt es auf der Internetseite des Vereins.

Darüber hinaus sind weitere gemeinsame Veranstaltungen im Verein geplant, konkrete Pläne befinden sich allerdings noch im Aufbau. Der Verein möchte seine Aktivitäten in Zukunft weiter ausbauen – in Markkleeberg und darüber hinaus. *hs*

■ [www.vbf-neuseenland.de](http://www.vbf-neuseenland.de)



- » Dellenentfernung ohne Lackieren
- » Hagelschadenreparatur
- » Smart-Repair
- » Felgenreparatur
- » Unfallinstandsetzung
- » Versicherungsabwicklung
- » Gutachtenservice
- » Fahrzeugaufbereitung
- » Autoglas-Service

## DELLENTECHNIK ENGLER

Bitte telefonischen Erstkontakt unter:

0178 7334480

www.dellentechnik-engler.de

Apelsteinallee 6 » 04416 Markkleeberg  
E-Mail: dellentechnik@live.de

# Heimspieltag der Neuseenland-Volleys am 28. März

Das vorletzte Heimspiel der Saison ging gut los, aber dann...



Am vergangenen Samstag, dem 28. März 2026, stand das vorletzte Heimspiel der Neuseenland-Volleys Markkleeberg gegen Eintracht Spontent Düsseldorf an. Das hatte nicht nur die Bedeutung der Revanche für die knappe Hinspielniederlage (2:3), sondern war angesichts der Tabellen-situation (11. gegen 12.) schon von einiger Bedeutung für den Klassenerhalt.

Das für beide Teams insoweit wichtige Spiel wurde, wie man erwarten konnte, ein umkämpftes. Das ist halt häufig so, wenn man unter dem Druck spielen muss, unbedingt Punkte zu holen. Wieder beachtliche 247 Fans in der Halle sahen trotzdem guten Volleyballsport, halfen unserem Team und feuerten es pausenlos nach Kräften an. Mich begeistert das jedenfalls immer wieder – Danke dafür!

Doch zunächst half das nichts, denn die Gäste starteten deutlich besser in den ersten Satz, hatten teilweise drei Punkte Vorsprung. Aber zuerst bei 8:8 und dann nochmal bei 12:12 gelang es unseren Mädels, auszugleichen und dann selbst in Führung zu gehen. Diese gaben sie bis zum 25:19-Satzendstand nicht mehr ab.

In Satz 2 ging es bis zum 4:0 erst mal so weiter, doch die Gäste blieben davon recht unbeeindruckt, glichen bei 6:6 erstmals aus und gingen dann selbst in Führung. Doch

unseren Mädels gelang der Ausgleich bei 15:15. In dieser Phase gab es ein paar tolle Ballwechsel, jeweils mit dem besseren Ende für unsere Mädels. Es ging dann hin und her bis zum 17:17, aber ab da zogen die Düsseldorfinnen uns quasi den Stecker und gewannen den Satz ihrerseits mit 25:19.

Satz 3 war wohl der umkämpfteste im Spiel mit ständig wechselnder knapper Führung und erneut einigen tollen Ballwechseln, doch ab der Satzmitte gingen die Gäste mit bis zu vier Punkten in Führung. Beim 22:23 waren unsere Mädels dann nochmal ran, aber statt des Ausgleichs zum 23:23 führte ein Aufschlagfehler zum Düsseldorfer Satzball, den sie auch gleich zum 25:22-Endstand verwandelten.

Nun musste der Satz 4 gewonnen werden, um noch im Spiel zu bleiben, doch in dem liefen unsere Mädels permanent einem Rückstand hinterher, der zeitweise auf acht Punkte anwuchs. Daran änderten auch einige wieder tolle Ballwechsel und deutliche Auszeitansprachen der Trainer nichts. Der 25:20-Satzgewinn besiegelte den 3:1-Spielgewinn für Düsseldorf. Ein ansehnliches Volleyballspiel, das gut losging, aber dann leider wieder einmal das bessere Ende für den Gegner hatte, der gar nicht so viel besser, aber eben in den entscheidenden Phasen und Spielhandlungen

routinierter war und letztlich doch verdient die so wichtigen drei Punkte gewann.

Die aktuelle Tabelle zeigt nun, dass unsere Mädels auf dem Nichtabstiegsplatz 12 geblieben sind. Allerdings dürfte Düsseldorf jetzt nicht mehr einzuholen sein, so dass sich der Abstiegskampf auf Dingolfing fokussiert, das vier Punkte Rückstand, aber noch ein Spiel mehr hat. Für – fast zu viel – Spannung im Endkampf ist also gesorgt.

## ■ Regional-Vizemeistertitel gewonnen

Im Vorspiel am Samstagnachmittag hatten die Reinker Neuseenland-Volleys Markkleeberg, also die Damen 2, im Finalspiel um die Regionalmeisterschaft 2025/26 den Tabellenzweiten SC Freital zu Gast, auf den sie drei Punkte Vorsprung hatten. Die Situation war klar: Jeder Sieg, egal in welcher Höhe, reicht jeder Mannschaft zum Titelgewinn. „Alles oder nichts“ lautete also die Devise. Klingt einfach, war es aber leider nicht. Obwohl die inzwischen auch schon sehr beachtliche Markkleeberger Fangemeinde der „Zweiten“ ordentlich „Rabatz“ machte, setzte sich Freital letztlich verdient mit 3:0 durch und bekam unter dem Jubel der auch zahlreichen Freitaler Fans die Goldmedaillen überreicht. Für unsere natürlich erstmal sehr traurigen Mädels blieb der ebenfalls tolle Vizemeistertitel.

Rainer Leipnitz



**Kartenzahlung möglich!\***  
\*ab € 15,- Einkaufswert

**City Grill**  
Aziz Melek

Döner · Pizza/Pide · Salate · Burger & Snacks

Wir wünschen allen ein **Frohes Osterfest!**

Inhaber Aziz Melek  
Rathausstraße 21  
Markkleeberg

Montag - Freitag  
11.00 - 15.00 Uhr | 16.00 - 21.30 Uhr

Samstag Ruhetag

Sonntag & Feiertage: 14.00 bis 21.30 Uhr

**Arbeitsrecht für Arbeitgeber**  
aus Markkleeberg

**KLEFFNER Rechtsanwälte**  
Rechtsanwalts-gesellschaft mbH

[www.kleffner-rechtsanwaelte.de](http://www.kleffner-rechtsanwaelte.de)  
Kirschallee 1 · 04416 Markkleeberg · Tel. 0341 58062236

# Verein der Freunde und Förderer der Fahrradkirche Zöbiger e.V.

## Der Förderverein feiert sein 16-jähriges Jubiläum

Nach einem Brand 1942 blieb die Kirchrüine jahrzehntelang eine Ruine und das sie umgebende Gelände verwilderte mehr und mehr, Wildwuchs war so dicht, dass nur noch wenig von ihr zu sehen war. Doch ganz in Vergessenheit geriet die ehemalige Dorfkirche dennoch nicht. Vor allem in der Nachwendezeit und Anfang der 2000er-Jahre kam die Kirchrüine wieder ins Gespräch – interessierte Bürgerinnen und Bürger, unter anderem Friedhelm Hensen, Friedhardt Altmann, Hans-Jürgen Dülsner, aber auch die Pfarrer Arndt Haubold und Stephan Bickhardt sowie Pfarrerin Kathrin Bickhardt-Schulz wollten den Verfall stoppen. Es gelang ihnen, den Kirchenvorstand der Martin-Luther-Kirchgemeinde Markkleeberg-West dafür zu gewinnen, und packten die Sache an.

„Auf die Idee, aus der Kirchrüine eine Fahrradkirche entstehen zu lassen, kam dann Stephan Bickhardt“, erinnert sich Ingrid Diestel, „doch es dauerte dann noch eine Weile.“ Als sie 2006 in Markkleeberg ihren Dienst antraten, war der Cospudener See schon seit einigen Jahren ein beliebtes Fahrradziel und ein schönes Naherholungsgebiet. Deshalb lag es nahe, die Kirchrüine in christlicher Tradition einer zeitgemäßen Nutzung zuzuführen. Der Markkleeberger Architekt Hans-Jürgen Dülsner fertigte erste Zeichnungen an. Zunächst ging es aber erst einmal darum, das Gelände ringsum von Wildwuchs und Unrat zu befreien, um gut an die Ruine heranzukommen und sie wieder ins Blickfeld zu rücken.

Da sich auch mehr und mehr herumsprach, dass sich engagierte Bürgerinnen und Bürger dafür interessieren und sich einbringen möchten, konnte am 8. März 2010 in einem Restaurant am Cospudener See der Gründungsempfang des Vereins der Freunde



und Förderer der Fahrradkirche Zöbiger e.V. stattfinden.

Viele Besucher ließen sich von der optimistischen Stimmung mitreißen und träumten von der Zukunft der Fahrradkirche. Inzwischen hatten die W&V Architekten bereits den Siegerentwurf präsentiert und in den folgenden zehn Jahren erhielt der Verein von der öffentlichen Hand Fördermittel im fünfstelligen Bereich – und immer wieder Spenden von Privatpersonen\* und Unternehmen (siehe „Spendensteine“ in der Fahrradkirche). So wurde u.a. möglich, dass die Fahrradkirche einen Turm erhielt und das Gelände ringsum gepflegt, einladend und wieder von einer ansehnlichen Mauer mit Portal umgeben ist. Auch die Idee, hier ein Pilgerquartier\*\* und moderne Sanitäranlagen einzurichten, konnte umgesetzt werden.

Der Verein hat derzeit 59 Mitglieder und freut sich über neue Mitstreiter. Wer vor Kurzem oder demnächst in den Ruhestand gegangen ist bzw. geht und Interesse an einer schönen und interessanten Beschäftigung hat, kann sich gern einbringen.

Die Fahrradkirche ist alljährlich von „0 bis 0“, also von Ostern bis Oktober, geöffnet. Bei Führungen mit Ingrid Diestel kann man viel über die Geschichte der Kirche und Zöbigers erfahren. Die erste von insgesamt 19 Veranstaltungen dieser Saison ist der

Ostergottesdienst mit Pfarrerin Kathrin Bickhardt-Schulz am Montag, dem 6. April. Er beginnt um 11.00 Uhr, um 12.00 Uhr ist Start zum Anradeln.

### ■ Tipps:

- Der „Tag der Begegnung“ am 11. April von 16.00 bis 18.00 Uhr steht unter dem Motto „Stethoskop & Windeltopp“. Nach einer Führung durch die Fahrradkirche liest Ingrid Diestel Geschichten aus dem Alltag einer jungen Ärztin mit drei Kindern. Unter der Leitung von Jana Stefanek wird außerdem gemeinsam gesungen.
- Am Sonnabend, den 23. Mai findet wieder das „Mitmach-Musizieren für alle“ statt. Wer dabei sein möchte, kommt, um zum eigenen Vergnügen zu musizieren und zu singen. Einfach kommen und mitmachen – es ist keine Aufführung. *red*

### ■ Mehr Informationen:

[www.martin-luther-kirchgemeinde.de](http://www.martin-luther-kirchgemeinde.de)  
[www.lutherweg.de](http://www.lutherweg.de)

\* Es sind limitierte „Aufbauanleihen“ 50 Euro pro Stück zu haben. Sie wurden von Michael Fischer-Art gestaltet und von ihm signiert.

\*\* Lutherweg und Via Regia Imperii führen durch die Dorfstraße in Zöbiger und damit an der Fahrradkirche vorbei.



**Musikschule  
FANTAMUSIE**



Standorte in Markkleeberg  
Connewitz & Zwenkau

**Beratung & Anmeldung:  
0178 / 9 88 15 65**

Spielerisch lernen bei den  
**Musikfüchsen**  
(Kinder ca. 3 - 4 Jahre)



montags 15:45 Uhr in  
M'berg West (Haus Flait)

**weitere Infos:  
fantamusie.de**

Frohe  
Ostern!

Wir wünschen  
allen Lesern und  
treuen Anzeigenpartnern  
ein frohes Osterfest!

Ihr Stadtjournal-Team



# PRO agra-Park e.V. startet Petition



Der PRO agra-Park e.V. hat eine öffentliche Petition gestartet und ruft Bürgerinnen und Bürger aus Leipzig, Markkleeberg, Sachsen und ganz Deutschland dazu auf,

diese zu unterzeichnen. Mit der Petition „Neubau der agra-Brücke stoppen – Tieferlegung der Bundesstraße prüfen“ fordert der Verein, den Neubau der agra-Brücke nicht vorschnell umzusetzen, vor einer endgültigen Entscheidung Alternativen zu prüfen und insbesondere die Tieferlegung der Bundesstraße B2 im Bereich des agra-Parks ernsthaft zu untersuchen.

Aus Sicht des Vereins geht es bei der Entscheidung über die Zukunft der agra-Brücke um weit mehr als um ein reines Verkehrsprojekt. Der agra-Park ist ein bedeutender Landschafts- und Erholungsraum für die Region. Seit den 1970er-Jahren wird der Park durch die Brücke der B2 zerschnitten, das historische Parkbild beeinträchtigt und der Raum dauerhaft durch Verkehr und Lärm belastet. Der aktuell geplante baugleiche Neubau würde diesen Zustand auf lange Sicht fortschreiben.

„Mit der Petition wollen wir deutlich machen: Die Region erwartet eine



zukunftsfähige Lösung und keine vorschnelle Fortschreibung eines städtebaulichen Fehlers der Vergangenheit“, erklärt Dirk Seelemann, Mitglied des Vorstand von PRO agra-Park e.V. „Wer heute neu baut, trifft eine Entscheidung für viele Jahrzehnte. Gerade deshalb muss die Tieferlegung der Trasse jetzt ernsthaft geprüft werden.“

Seit dem 6. März 2026 läuft der gesamte Verkehr über den östlichen, mit zusätzlichen Stützen gesicherten Brückenzug; zugleich hat das Sächsische Staatsministerium für Infrastruktur und Landesentwicklung das Landesamt für Straßenbau und Verkehr bereits mit den Planungen für einen Ersatzneubau beauftragt. Gerade weil jetzt Fakten geschaffen werden, ist die Petition dringend notwendig, damit vor



einer endgültigen Entscheidung die Tieferlegung der Bundesstraße noch ernsthaft geprüft wird.

Rückenwind erhält dieses Anliegen durch den offenen Brief zur agra-Queerung. Zu den namhaften Unterzeichnenden gehören unter anderem die Oberbürgermeister von Leipzig und Markkleeberg, der Landrat des Landkreises Leipzig sowie zahlreiche Akteure aus den Bereichen Baukultur, Denkmalpflege, Umwelt und Stadtentwicklung. Der offene Brief fordert, umgehend Pläne für eine Tieferlegung der Trasse zu entwickeln und erst dann über die beste Lösung für Park und Verkehr zu entscheiden.

*PRO agra-Park e.V.*

■ **Petition unterstützen:**  
[www.openpetition.de/lagrapark](http://www.openpetition.de/lagrapark)

## Trainer bzw. Trainerteam für Fußball gesucht



Für unseren Nachwuchs auf dem Klein- und dem Großfeld suchen wir, der TSV 1886 Markkleeberg e.V., ab der neuen Saison 2026/2027 motivierte Unterstützung. Wir sind ein Breitensportverein mit rund 300 Mitgliedern im Bereich Fußball, wo immer Hilfe benötigt wird.

Ob mit oder ohne lizenzierte Trainerausbildung, du bist bei uns herzlich willkommen! Die Finanzierung einer Trainerausbildung wird bei Interesse gern übernommen. Dich erwartet eine schöne Anlage mit zwei Rasenplätzen und einem neu sanierten Kunstrasen als Kleinfeld. Unsere Anlage befindet sich in der schönen Möncherei.

Auf unserer Homepage findest du noch weitere Infos. Sollte dein Interesse geweckt worden sein, melde dich unter [tsv-kulbe@t-online.de](mailto:tsv-kulbe@t-online.de).

*TSV 1886 Markkleeberg e.V.*

■ **Mehr Informationen:**  
[www.tsv1886-fussball.de](http://www.tsv1886-fussball.de)

# Festliches Ensemblekonzert der Musik- und Kunstschule



Am Freitag, 20. März 2026 fand im bis auf den letzten Platz besetzten Großen Lindensaal ein weiteres „Festliches Ensemblekonzert“ statt. In dieser Veranstaltungsreihe präsentieren sich regelmäßig die in Markkleeberg probenden Ensembles, Orchester, Bands und Tanzgruppen der Musik- und Kunstschule Landkreis Leipzig.

Den Auftakt des Konzertes gestaltete das Nachwuchsstreicherorchester gemeinsam mit Kindern der Grundschule Markkleeberg-West, die im Rahmen des dortigen Ganztagesangebotes Unterricht bei Pädagoginnen und Pädagogen der Musikschule



erhalten. Das schwingvolle freudige gemeinsame Musizieren der über 60 jungen Musiker begeisterte das Publikum vom ersten Ton an und war ein klingender Beweis für die gelungene jahrzehntelange Kooperation zwischen den beiden Einrichtungen.

Nachdem das Blockflötenensemble eine Melodie aus Bizets Oper „Carmen“ zu Gehör gebracht hatte, gestalteten die Gruppe „Lovely Voice“ und der JugendPOPchor zunächst einzeln und später gemeinsam einen furiosen Abschluss dieses abwechslungsreichen und kurzweiligen Abends.

*Musik- und Kunstschule Landkreis Leipzig*

## Gemeinsam für den Park: Frühjahrsputz in der agra



Wenn sich engagierte Bürgerinnen und Bürger mit Harken, Schaufeln und guter Laune im agra-Park versammeln, ist wieder Gartentag. Am 28. März 2026 folgten rund 25 Freiwillige – vom Kind bis zum Senior – dem Aufruf, den Park gemeinsam mit den Mitarbeitenden der Stadtverwaltung für die warme Jahreszeit vorzubereiten.

Vier Einsatzorte gab es auf der Markkleeberger Seite des Parks. Hinter dem Ökohaus



wurde Laub aus Gehölzen und von Wegen entfernt. In der Nähe des Parkteichs standen die Rosenbeete im Fokus: Rückschnitt, Pflege und das Einbringen von Mist sollen für eine reiche Blüte sorgen. Am Musik- und Gesellschaftshaus wurde ebenfalls fleißig gearbeitet – größere Laubmengen fanden ihren Weg in den Container.

Ein Augenmerk lag auf der Buchenwiese und dem Hang hinter dem Weißen Haus.

Dort wurden Maulwurfshügel eingeebnet mit Rasen nachgesät. Mit einem Augenzwinkern setzte das Team zusätzlich auf Pfefferminzbonbons als natürliches Mittel gegen die unterirdischen Parkbewohner.

Auch im Leipziger Parkteil wurde an zwei Stationen gearbeitet: an der Parkgaststätte und auf dem Spielplatz „Kinderreich“.

Für die nötige Stärkung zwischendurch sorgten Bürgermeister Olaf Schlegel und Marcus Reitler-Placht, die mit dem Lastenfahrzeug kleine Snacks und Getränke verteilten.

„Ein ganz herzlicher Dank geht an alle Helfenden – sie waren fleißig wie die Wiesel“, lobte Gärtnerin Jacqueline Rohde. Der nächste Termin ist bereits im Blick: Ende Oktober geht der Gartentag in die nächste Runde. *bw*



## Leipzig liest... in Markkleeberg



Lesen ist langweilig? Von wegen! Im Rahmen der diesjährigen Buchmesse fand erneut das erfolgreiche Literaturfestival „Leipzig liest“ statt. Auch in Markkleeberg wurden zahlreiche Neuerscheinungen präsentiert. In der Stadtbibliothek gab es an drei Tagen sechs Veranstaltungen:

### ■ Stadtbibliothek

Den Auftakt am Mittwoch, dem 18. März, gestaltete Ines Thorn mit ihrem historischen Roman „Die Heilerin des Nordens“ (Rowohlt). Andreas Schäfer begleitete das Publikum mit seinem Roman „Letzter Akt“ (DuMont) ins Künstlermilleu. Den Abschluss bildete Judith Hoersch mit ihrem Debütroman „Niemandes Töchter“ (Piper), in dem Mutter-Tochter-Beziehungen im Mittelpunkt stehen.

Auch junge Leserinnen und Leser kamen nicht zu kurz. Am Donnerstagvormittag entführte der Autor Boris Koch eine 5. Klasse der Rudolf-Hildebrand-Schule in „Die Schule des Schreckens“ (Woow Books). Am Freitag war die Stadtbibliothek mit Christian Linker und seinem Buch „Fische



sind scheiße“ (dtv) zu Gast im Klassenzimmer der Klasse 5a an der Oberschule. Parallel dazu erweckte Dirk Hennig den „Kommissar Pfote“ (Loewe) für Kinder der Grundschule West zum Leben – der Illustrator las nicht nur, er zeichnete auch live die Hauptfiguren.

### ■ MS Cospuden

Auch in diesem Jahr fanden auf der MS Cospuden Lesungen statt. Das besondere Ambiente an Bord des Schiffes und die gute Stimmung bei Gästen und Autorinnen machten die Abende zu einem unvergesslichen Erlebnis.

Am Donnerstagabend las Rita Fischer aus ihrem Buch „Dieser Sommer auf Sylt“ (Gmeiner Verlag) – perfekt begleitet vom passenden maritimen Flair des Schiffes. Am Freitag stand erneut das Thema Wasser im Mittelpunkt: Regina Denk präsentierte mit „Der Fährmann“ (Droemer) eine spannende Geschichte, angesiedelt zur Zeit des aufziehenden Ersten Weltkriegs an den Ufern der Salzach.



### ■ Weißes Haus

Am 21. März trug Andreas Reimann im Weißen Haus Gedichte aus seinem Band „Die Gezeiten des Blaus“ (Connewitzer Verlagsbuchhandlung) vor. Mit spürbarer Freude las er seine Texte und wurde vom Publikum mit herzlichem Applaus belohnt. Ergänzt wurde die Lesung durch die im Buch enthaltenen Grafiken von Rainer Ilg, die ebenfalls präsentiert wurden. Die rund 40 Gäste erlebten einen stimmungsvollen Abend, der auch musikalische begleitet wurde.

Nicht nur die Präsentationen, sondern auch die zahlreichen anregenden Gespräche über Texte, Ideen und die Welt der Bücher – besonders mit den jungen, neugierigen Besucherinnen und Besuchern – rundeten das Lesefest erfolgreich ab. Ein besonderer Dank gilt der hervorragenden Zusammenarbeit mit „Leipzig liest“, den Verlagen, den Autorinnen und Autoren sowie allen, die den Einladungen gefolgt sind und das Lesen gemeinsam gefeiert haben. *Daniela Stiller/Lukas Bennemann/bw*



**2026 22. APRIL KONZERT**

**MARK KLEEBERG**

**Common Sense Tour 2026**

**Liedertour-Salonkonzert**

**DANNY DZIUK feat. KRAZY**

19 Uhr | Weißes Haus | Parksalon | Markkleeberg

Eintritt: 17 €, erm. 11 €  
 Online-Tickets: [www.reservix.de](http://www.reservix.de)  
 Vorverkauf in der Tourist-Information Markkleeberg  
 oder an allen bekannten reservix-Vorverkaufsstellen.

... SEENSationell in Sachsen.  
[www.markkleeberg.de](http://www.markkleeberg.de)

reservix  
 dein ticketportal  
 0761 888 4 9999



**KANU**

WILDWASSER-TERRASSE

**FRÜHSTÜCK AM SEE**

Dienstag bis Sonntag  
 ab 11:00 Uhr geöffnet

**KANU Wildwasser-Terrasse**  
 Wildwasserkehre 1 • 04416 Markkleeberg  
 ☎ 034297 143380 • [kanu@wildwasser-terrasse.de](mailto:kanu@wildwasser-terrasse.de)  
[www.wildwasser-terrasse.de](http://www.wildwasser-terrasse.de)

Foto: Aelobe Stock / Dennis Beng

# KulturGUIDE im April

## Kinder · Jugend · Familie

- **Familienzentrum Lichtblick** (Hauptstraße 56)  
 15.04., 15.00 Uhr Rundum schwanger, rundum informiert  
 „Wir werden Eltern“-Treff  
 Weitere Termine und Anmeldung: [www.lichtblick-fuer-familien.de](http://www.lichtblick-fuer-familien.de)

## Kirche

- **Auenkirche**
  - 05.04., 06.00 Uhr Osterfeuer & Lichtfeier mit Pfr.i.R. Dr.Seidel; anschl. Osterfrühstück
  - 05.04., 10.00 Uhr Familiengottesdienst mit Pfr. Bohne und Andrea Gauglitz
  - 12.04., 10.00 Uhr Gottesdienst mit Pfr.i.R. Dr.Seidel
- **Christusgemeinde auf dem AHF-Campus** (Koburger Straße 62)  
 So, 10.30 Uhr Gottesdienst mit Pastor Hicel
- **Fahrradkirche Zöbiger**  
 06.04., 11.00 Uhr Festgottesdienst mit Gospelchor Melenseble; mit Pfrn. Bickhardt-Schulz; anschl. Anradeln
- **Gemeindehaus Wachau**  
 19.04., 08.30 Uhr Gottesdienst
- **Johanniskirche Dösen**
  - 02.04., 19.00 Uhr Evangelisches Passahmahl mit Pfr. Bohne
  - 17.04., 20.00 Uhr Taizé-Andacht
- **Katharinenkirche Großdeuben**  
 02.04., 08.30 Uhr Gottesdienst mit dem „Lernwelten“-Gymnasium; mit Pfrn. Bickhardt-Schulz
- **Kirche Großstädteln**
  - 02.04., 09.30 Uhr Andacht mit der Kita „Storchennest“
  - 05.04., 06.00 Uhr Osterfeuer & Ostermette mit Pfrn. Bickhardt-Schulz; anschl. Osterfrühstück im Pfarrhaus
  - 11.04., 11.00 Uhr Taufgottesdienst mit Pfrn. Bickhardt-Schulz
  - 12.04., 15.00 Uhr Inklusionsgottesdienst mit Pfrn. Bickhardt-Schulz und Pfr. Konrath

## Kartenvorverkauf für Eigenveranstaltungen der Stadt Markkleeberg (Weißes Haus, Stadtbibliothek, Lindensäle) ...

... in der Tourist-Information Leipziger Neuseenland & Stadt Markkleeberg und an allen bekannten reservix-Vorverkaufsstellen.  
 Ticket-Hotline: 0761 888 4 9999 (Lieferung nach Hause möglich)  
 Online-Tickets unter: [www.reservix.de](http://www.reservix.de)  
 Fremdveranstaltungen sind direkt beim Veranstalter sowie in der Tourist-Info und an der Konzertkasse (Kartenzahlung ist möglich) erhältlich.

Öffnungszeiten Tourist-Info Leipziger Neuseenland und Stadt Markkleeberg (Tel. 0341 33796718):  
 Dienstag bis Freitag 10.00 – 13.00 und 14.00 – 18.00 Uhr  
 Samstag 09.00 – 14.00 Uhr | Sonntag und Montag Ruhetag

## ■ Martin-Luther-Kirche

- 02.04., 10.00 Uhr Andacht für Kita-Kinder mit Pfr. Bohne
- 03.04., 10.00 Uhr Gottesdienst mit Pfr. i. R. Dr. Haubold
- 05.04., 06.00 Uhr Osterfeuer & Ostermette mit Pfr. Bohne; anschl. Osterfrühstück
- 05.04., 10.00 Uhr Festgottesdienst mit Prof. Niebuhr
- 05.04., 14.00 Uhr Taufgottesdienst mit Pfr. Bohne
- 12.04., 10.00 Uhr Gottesdienst mit Pfr. Bohne
- 19.04., 10.00 Uhr Gottesdienst mit Vorstellung der Konfirmanden und Posaunenchor; mit Pfrn. Bickhardt-Schulz

## ■ St. Peter & Paul

- 02.04., 19.00 Uhr Agapefeier im Gemeindehaus
- 02.04., 20.30 Uhr Wortgottesfeier
- 03.04., 15.00 Uhr Ökumen. Gottesdienst mit u. a. Pfr. Bohne
- 05.04., 05.00 Uhr Osternacht in St. Bonifatius
- 05.04., 10.30 Uhr Heilige Messe
- 06.04., 14.00 Uhr Familien-Wortgottesfeier
- Di 09.00 & So 11.00 Uhr Gottesdienst

Aktuelle Änderungen finden Sie bei den jeweiligen Kirchgemeinden.

## Ausstellungen · Museen

### ■ Bergbau-Technik-Park (Mi-So, Fei 10-16 Uhr, Jul/Aug Di-So 10-17 Uhr)

Auf ca. 5,4 Hektar tagebautypischen Geländes präsentiert der Park authentisch und nachvollziehbar den kompletten Förderzyklus eines Tagebaus.  
04./05.04., 10.00–13.00 Uhr: Ostereiersuche auf dem Spielplatz  
26.04., 10.00 Uhr: Führung auf Deponie Cröbern: „Von der Grube zum Berg“

### ■ Deutsches Fotomuseum (Di-So 13-18 Uhr)

**Dauerausstellung** Zu sehen sind Höhepunkte der historischen und künstlerischen Fotografie und die interessantesten Kameras von 1850 bis heute.  
bis 07.06.: Sonderausstellung „Frauen“: Fotografien von Frauen aus drei Jahrhunderten offenbaren den Wandel des Frauenbildes.  
bis 09.08.: Sonderausstellung „Günter Rössler zum 100. Geburtstag“: Die schönsten Aktfotografien des Markkleeberger Fotografen Günter Rössler.

### ■ Elektrotechnische Sammlung (letzter Di im Monat 14-18 Uhr)

In der **Dauerausstellung** werden etwa 5.000 Zeitzeugen der Technik der Elektroenergieversorgung von den Anfängen bis heute präsentiert. Eintritt frei  
28.04., 14.00–17.00 Uhr: Führungen durch die Sammlung

### ■ Modellbahnpark Auenhain (Mi/Do 13-18 ab 08.04., Sa/So/Fei 10-18)

03. – 06.04., 10.00 – 18.00 Uhr

Osterdampfen im Modellbahnpark

Wir starten in die neue Saison mit unseren Gartenbahnen. Natürlich gibt es wieder Rundfahrten mit der Dampflokomotive.

### ■ Rathaus (Mo/Mi 8-16, Di/Do 8-18, Fr 8-12 Uhr, Eintritt frei)

• bis 16.04.

**Ausstellung: „Antarctica“ – Fotografie von Werner Schwem**  
Eine Landschaft von überwältigender Stille, unberührter Schönheit und zugleich fragiler Verletzlichkeit: Die Antarktis fasziniert wie kaum ein anderer Ort der Erde. Diese Fotoausstellung nimmt Sie mit auf eine visuelle Expedition.

• 20.04. – 26.06.

**Ausst.: „You are looking at one“ – Kartografie einer Erinnerung**

Im Rahmen eines mehrjährigen Rechercheprojekts arbeitete die Künstlerin Mandy Gehrt individuelle Erinnerungen ungarisch-jüdischer Holocaustüberlebender am Beispiel von Dr. Zahava Szász Stessel auf und dokumentierte deren Lebensweg nach der Befreiung 1945 bis nach New York in der Gegenwart. Der Kulturbahnhof e.V. präsentiert eine Auswahl ihrer fotografischen Dokumentation in Deutschland, Ungarn, Zypern, Israel und New York.

23.04., 18.00 Uhr: Vernissage



### ■ Wassermühle Dölitz, Mühlengalerie (So 13-18 Uhr)

bis 19.04.

**Ausstellung: „Neues aus der Ferne“ –**

**Malerei von Ramona Schramm und Gerd Müller-Schramm**

Ramona Schramm und Gerd Müller-Schramm zeigen eine Reihe von Aquarellen und Ölbildern, die nach Motiven aus ihren jährlichen Urlaubsreisen entstanden sind. Schottland, Italien, Frankreich waren einige der Stationen.

### ■ Weißes Haus (Di-Do 10-17 Uhr, 1.OG, Eintritt frei)

• bis 09.04.

**Ausstellung: „Der Rand – Malerei von Andreas Wachter“**

Wachter versucht, zu verführen – mit erzählenden Bildern, die keine Geschichte haben. Aber letztlich bleibt alles nur Farbe.

• 16.04., 19.00 Uhr

**Ausstellungseröffnung: „anthropogen“ – Malerei Hartmut Piniek**

Zwei Regionen prägen Hartmut Pinieks künstlerisches Denken: die Ostseeküste und die Kohlegruben rund um Leipzig. Mit „anthropogen“ reflektiert er menschliche Einflussnahme nicht allein als Eingriff in Landschaft und materielle



Umwelt, sondern als existenzielle Betrachtung des Daseins selbst. Seine vielschichtigen Bildräume verbinden präzise gesetzte architektonische Fragmente mit minimiert gehaltenen Figuren in endlos wirkenden Räumen. In diesen poetischen Konstellationen erscheint Natur als kulturell und mental überformter Erfahrungsraum. Ausstellung bis 09.07.

### ■ Zinnfigurenmuseum im Torhaus Dölitz (Mi/Sa/So/Fei 10-17 Uhr)

**Dauerausstellung** mit über 100.000 Zinnfiguren. Einer der Höhepunkte der Ausstellung ist das 25 m<sup>2</sup> umfassende Großdiorama zur Völkerschlacht.

04.04. bis 31.03.2027: Sonderausstellung „Historisches Tabletop“

## WIR VERFÜHREN SIE. WIR VERFÜHREN SIE.

**Wildparkgaststätte** · Koburger Straße 12 · 04277 Leipzig  
Telefon: 0341 3913334 · E-Mail: wildpark@cafekandler.de



## FEIERLICHKEITEN ALLER ART

FEIERN · GENIEßEN · VERWEILEN

CAFÉ KANDLER IN DER WILDPARKGASTSTÄTTE –  
IHRE GEMÜTLICHE EINKEHR NACH JEDEM SPAZIERGANG

In der Wildparkgaststätte mit dem Café Kandler erwarten Sie regionale Speisen sowie feine Kuchen und Torten aus unserer Konditorei – die wohl besten der Stadt.

Ob Hochzeit, Geburtstag oder Familienfeier: Hier im Grünen wird Ihre Feier ebenso besonders wie die gemütliche Einkehr nach einem Spaziergang durch den Wildpark.

WWW.CAFEKANDLER.DE



## Kultur · Freizeit

### ■ agra-Messepark

- 25./26.04., 08.00 – 15.00 Uhr  
agra-Antikmarkt Europas größter mobiler Kultmarkt; Eintritt frei
- bis 03.05. (Di/Mi/So 10–18 Uhr, Do–Sa 10–20 Uhr)  
Titanic – Eine immersive Reise  
Die faszinierende und bewegende Geschichte der Titanic wird in einer magischen Symbiose aus geliebter Historie und moderner Inszenierung greifbar.

### ■ agra-Park

12.04., 10.00 Uhr (Treff: Parkeingang Raschwitzer Straße 11)  
Kräuterführung mit Kerstin Leubner  
Thema: Frühlingskräuter und Vitalität

### ■ All-on-Sea Wassersportschule

07.04., ab 12.00 Uhr  
Wassersport-Saisonstart am Markkleeberger See  
Raus aufs Wasser mit dem Segelboot, Windsurfbrett oder im Kanu!

### ■ Auenkirche

03.04., 15.00 Uhr  
Musik und Andacht zum Karfreitag  
Franz Liszt: „Via crucis“ – mit der Auenkantorei und Maximilian Kordisch an der Orgel unter Leitung von Susanne Blache; Eintritt frei, Spende willkommen

### ■ Centralhalle Gaschwitz

- 05.04., 19.00 Uhr  
Saisonstart mit der Grasband Wachau  
Auf in die neue Biergartensaison mit der Grasband Wachau und DJ Roy.

### ■ Centralhalle Gaschwitz (Forts.)

- 17.04., 18.30 Uhr  
Mike Wheeler  
Mike Wheeler ist ein Americana-Singer-Songwriter aus Vermont, der heute in Nashville lebt. Er tourte durch Europa, wo er für sein gefühlsvolles Songwriting und seine mitreißenden Auftritte viel Lob erhielt.
- 25.04., 18.00 – 22.00 Uhr (Einlass: 17.00 Uhr)  
Gaschwitzer Boxnacht  
Die Boxer des SV Gaschwitz 09 e.V. und Gäste aus ganz Deutschland treten zu spannenden Kämpfen im Ring an.

### ■ Equipagenweg (Start: Gelände des ehem. KZ, Equipagenweg 15)

13.04., 19.00 – 22.00 Uhr  
Schneeglühwein-Gedenkweg siehe auch Seite 7 der „Stadtnachrichten“

### ■ Fahrradkirche Zöbiger (Eintritt frei, Spende willkommen)

- 06.04., 11.00 Uhr  
Ostergottesdienst und Anradeln  
Nach dem Gottesdienst mit dem Gospelchor „Melensembel“ wird angeradelt.
- 11.04., 16.00 – 18.00 Uhr  
Tag der Begegnung  
Interessantes aus Vergangenheit und Neues zur Fahrradkirche Zöbiger.  
17.00 Uhr: „Stethoskop & Windeltopf“ – Lesung und gemeinsames Singen

### ■ Gemeindezentrum Mitte (Mittelstraße 3)

22.04., 19.30 Uhr  
Der Frühling  
Jahreszeitenkonzert mit Frank Zimpel; Eintritt frei, Spende willkommen

### ■ Hafen Zöbiger, Pier 1

- 02. – 06.04., 13.00 – 17.00 Uhr  
Osterzauber auf der MS Cospuden  
Mit kleinen Besonderheiten sowie schönen Momente für Groß und Klein.
- 19.04., 11.00 – 17.00 Uhr  
Borstel-Tag  
Wir laden ein zu einem Familienevent rund um Pier 1. Neben Bastelstation, Bogenschießen, Glücksrad und Großbootpaddeln wird euch bei freiem Eintritt einiges geboten – und das alles für einen guten Zweck. Alle Spenden gehen an diesem Tag an die Elternhilfe für krebserkrankte Kinder Leipzig e.V.

### ■ Kanupark Markkleeberg

10. – 12.04.  
ICF Canoe Slalom World Ranking Markkleeberg

Bei der 14. Auflage des Weltranglistenrennens in Markkleeberg werden neben der deutschen Elite auch zahlreiche internationale Starterinnen und Starter in den Kanu-Slalom- und Kajak-Cross-Rennen um den Sieg kämpfen. Eintritt frei



### ■ Kirche St. Peter & Paul

17.04., 19.00 Uhr  
Kammerchor Leipzig Konzert – Eintritt frei, Spende willkommen

### ■ Pension Völkerschlacht 1813 (Markkleeberger Straße 60–62)

04.04., 16.00 – 21.00 Uhr  
Osterfeuer  
Die Freiwillige Feuerwehr Wachau, ihr Förderverein und die Landwirtschafts-AG Wachau laden zum Osterfeuer mit dem Stadtfanfarezug. 17.00 Uhr wird das Feuer entfacht. Für die kleinen Gäste gibt es eine Hüpfburg und jede Menge Spiel und Spaß. Auch an das leibliche Wohl ist gedacht. Eintritt frei

### ■ Radlerhof Gaschwitz

02.04., ab 19.00 Uhr  
Osterfeuer  
Wir laden Sie herzlich zum Osterfeuer ein – begrüßen Sie mit uns den Frühling!

# Neuseenland Stüb'l

» Gaststätte  
» Biergarten  
» Catering

**Hausgemacht schmeckt's am besten –  
und wir machen sogar noch den Abwasch!**



**Deftige Hausmannskost  
aus der ostdeutschen Küche**  
Von Freitag bis Mittwoch  
haben wir für Sie ab 11:00 Uhr  
durchgehend warme Küche.  
Ob auf dem Freisitz oder

in unserem gemütlichen Gasträum –  
wir heißen Sie herzlich willkommen.

### Sie planen eine Feier oder ein Catering?

Sprechen Sie uns gern dazu an.  
Reservierungen nehmen wir  
gern unter **034297 773212**, per  
Whatsapp unter **01575 7978570**  
oder per E-Mail an  
**info@neuseenland-stübl.com**  
entgegen. Wir freuen uns auf Sie!



› Koch / Köchin oder Küchenhilfe gesucht! ◀

**Neuseenland Stüb'l**

Paddelsteg 5 • Markkleeberg, OT Auenhain  
www.neuseenland-stübl.com

■ Rathaus, Lindensäle

- 11.04., 20.00 Uhr (Großer Lindensaal)  
Piano Man – A tribute to the great Billy Joel  
Acht Musikerinnen und Musiker, begleitet von einem Chor, bereiten Ihnen einen unvergesslichen Abend mit Musik aus Billy Joels langjährigem Schaffen.
- 18.04., 19.30 Uhr (Großer Lindensaal, Einlass: 19.00 Uhr)  
LSO: Eine Sinfonie für Johannes Brahms  
Das LSO spielt Werke von Camille Saint-Saëns, Gabriel Fauré, Maurice Ravel und Max Bruch; mit Robbert van Steijn (Dirigent)  
18.30 Uhr: Konzerteinführung
- 22.04., 15.00 Uhr (Großer Lindensaal, Einlass: 14.00 Uhr)  
Tanznachmittag  
Viel Musik, Unterhaltung, Spaß und tolle Stimmung mit DJane Elke Maguhn.

■ Stadtbibliothek

- 07.04., 15.00 Uhr  
Frühlingsbasteln in den Osterferien  
Upcycling: Textil-Lesezeichen nähen – Wir geben Stoffresten einen neuen Sinn als hübsche, selbstgemachte Lesezeichen. Teilnahme frei, ab 8 Jahre, Anmeldung unter: stadtbibliothek@markkleeberg.de
- 13.04., 19.30 Uhr  
Geschichte und Geschichten zum regionalen Stiftungswesen  
Oft ist die Rede von Stiftungen – großen wie kleinen. Referent Peter Schwarz, Immobilienmakler im Ruhestand, wird einen Überblick zu kirchlichen und weltlichen Stiftungen geben, die im Zusammenhang mit unserer Nachbarstadt Leipzig betrachtet werden. Peter Schwarz geht darüber hinaus der Frage nach, was heute noch von einigen historischen Stiftungswerken verblieben und sichtbar ist. Aus der Reihe „Kulturgeschichte trifft Literatur“, präsentiert von Kulturgeschichte Markkleeberg e.V.  
Referent: Peter Schwarz

■ Stadtbibliothek (Forts.)

- 14.04., 15.30 Uhr  
Nachrichtenwerkstatt: Smartphone-Schule  
Wenige Einstellungen vereinfachen die Nutzung von Smartphones, bieten eine Notruf Funktion, machen Texte lesbar und stellen Tasten größer. In der Veranstaltung bringen Teilnehmende ihre Geräte mit und stellen Fragen. Teilnahme kostenfrei, Anmeldung erforderlich: stadtbibliothek@markkleeberg.de
- 24.04., 19.30 Uhr  
Literarischer Salon zum Welttag des Buches  
Anlässlich des Welttags des Buches laden wir zu einer entspannten Plauderei über Bücher ein – Tipps von Bücherfreunden für alle Lesehungrigen. Eintritt frei, Anmeldung erwünscht.

■ Torhaus Dölitz

04.04., 17.00 – 21.00 Uhr  
Osterfeuer mit Livemusik  
Ab 18.00 Uhr spielen „the weichspuelers“ – flotter Pop, Klassik und Jazz zu dritt; Eintritt zur Veranstaltung frei

■ Torhaus Markkleeberg

25.04., 21.00 Uhr (Treff: Auenkirche; Teilnahme frei)  
Nachtwächtertour mit Thomas Reiningger  
Ein unterhaltsamer und etwas unheimlichen Rundgang mit Geschichte(n) und Umtrunk. Anmeldung erwünscht unter 0163 1618464.

■ Wassermühle Dölitz

16.04., 16.30 Uhr  
Heilkraft der wilden Kräuter  
Eine Kräuterwanderung mit Katrin Erben und Urte Grauwinkel durch Dölitz. Thema: Wissenswertes rund um Frühlingskräuter

**Sonntag 19.04.2026**  
**Borstel-Tag**  
Das Familienevent für den guten Zweck  
11 - 17 Uhr

**Pier 1 Cospudener See Markkleeberg**

**Direkt spenden**

**Freizeit Abenteuer**

Elternhilfe für krebskranke Kinder Leipzig

PK

QR Code

Activities: Fußball, Hüpfburg, Kinderschminken, Paddeln, Pferdreiten, Grill u.v.m.

Logos: Bismarck-Stadtsportplatz, Cossis, Lutz Kamski Tauchschnitzschule, SALINA am See, MARK KLEEBERG, SECONDRADIO, Sole Mio, SPORTFOOT, H&D Dienstleistung GmbH, DAFFNER Immobilien, TDJW

**MODERNE DEUTSCHE KÜCHE AM COSPUDENER SEE**

Hier trifft zeitgemäß interpretierte deutsche Küche auf eine direkte Hafenlage. Vom **zarten Kalbsschnitzel** über klassische **Rinderroulade** und **herzhaften Gulasch**, **Fischgerichte** und **saftige Burger** bis hin zu **vegetarischen Knödeln** und **hausgemachten Käsespätzle** – bei uns findet jeder Geschmack sein passendes Gericht.

**Unsere Öffnungszeiten:**  
Mittwoch bis Sonntag 12:00 – 22:00 Uhr

**Gasthaus Cossis**  
Hafenstraße 21, 04416 Markkleeberg  
www.cossis-see.de

QR Code



## Mittelalterliches Burgspektakel in Bad Dübén

Hiermit wird kundgetan, dass am 11. und 12. April anno 2026 für das Volk wieder ein gar mittelalterliches Spektakulum auf der Burg stattfindet. Handwerker und Händler gestalten einen historischen Markttag wie einst. So kann man u.a. den Holzschnitzer und die Porzellanmalerin bei der Arbeit erleben. Allerley Künstlervolk findet sich ein, um das Volk auf das Trefflichste zu unterhalten. Im Ritterlager kann man die „Ritterschaft zu Reychenfels“ beim Schwertkampf beobachten. Für die Gaumenfreuden ist auch bestens gesorgt. Geöffnet ist der Markt jeweils ab 11.00 Uhr. Coex GmbH

### Freien Einlass zu gewinnen!

Wir verlosen 5 x 2 freien Einlass für einen Tag nach Wahl für das Burgspektakel am 11. und 12. April 2026 in Bad Dübén. Schicken Sie bis **Mi, 8. April 2026, 11.00 Uhr**, eine Mail mit Ihren Kontaktdaten und dem Betreff „Burgspektakel“ an [msj@druckhaus-borna.de](mailto:msj@druckhaus-borna.de). Viel Glück!



## JUNGE FAMILIE SUCHT

**Grundstück** und/oder  
**Grundstück mit Haus**  
in Markkleeberg und Umgebung.

Tel. **0176-56715955**



## ■ Verschiedene Orte

10. – 12.04.

Europäische Tage des Kunsthandwerks siehe Seite 27

## ■ Weißes Haus

- 09.04., 17.00 Uhr (Parksalon, 1.OG)

Klassik im Parksalon

Werkstattkonzert mit exzellenten jungen Musikerinnen und Musikern der HMT „Felix Mendelssohn Bartholdy“ Leipzig

- 12.04., 17.00 Uhr (Parksalon, 1.OG)

Operette mit Alexander Voigt

Operetten-Kracher voller Charme, Witz und wunderbarer Musik

- 19.04., 17.00 Uhr (Spiegelsaal, EG)

Herfurthsche Hausmusik – 4. Konzert

Mit den Preisträgern des Clara-Schumann-Wettbewerbs 2025: Xunliang Fan, Yockie Ruoxi Huang, Johanna Petter und Miriam Scholl (alle Klavier). Werke von Clara Schumann und Fryderyk Chopin sowie weitere Kompositionen.

- 21.04., 19.00 Uhr (Parksalon, 1.OG)

Abenteuer Fernweh:

Buthan – Der legendäre Showman-Trek

Eine der schwierigsten Trekkingtouren im Himalaya, der 356 Kilometer lange Snowman-Trek, zählt zu den schönsten Routen der Welt.

Referent: Steffen Kiefer

- 22.04., 19.00 Uhr (Parksalon, 1.OG)

Liedertour-Salonkonzert: Danny Dziuk feat. Crazy

Der stilistisch vielfältige Ausnahmekünstler mit hörbar musikalischen Vorlieben kommt begleitet von der Kölner Musikerin Crazy ins Weiße Haus.



*Termin- und Programmänderungen vorbehalten. Ein Anspruch auf Vollständigkeit besteht nicht.*

## DAS HOTEL MARKKLEEBERGER HOF ÖFFNET SEINE RESTAURANT-TÜREN!

Ab 15. April 2026 erwartet Sie  
von Mittwoch bis Samstag ein Buffet  
mit täglich wechselndem Angebot  
regionaler Hausmannskost.



18 bis 20 Uhr

29,90 € pro Person zzgl. Getränke  
16,50 € für Kinder von 5 bis 11 Jahren

Nur mit vorheriger Reservierung unter:  
[www.markkleeberger-hof.com](http://www.markkleeberger-hof.com) oder 034299 70580



*Wir wünschen Ihnen einen angenehmen Abend und guten Appetit!*

# MARKKLEEBERGER STADTNACHRICHTEN



Ausgabe 07/2026  
1. April 2026

Amts- und Mitteilungsblatt der Großen Kreisstadt Markkleeberg



*Mit über 20 Einheiten aus Handel, Medizin und Dienstleistung ist die Trigaleria ein zentraler Anlaufpunkt im Osten der Stadt. (Foto: Florian Wiersch)*

## Liebe Markkleebergerinnen und Markkleeberger,

aus Markkleeberg-Ost erreichte mich eine Beschwerde mit einer Unterschriftenliste, die von 98 Anwohnern unterzeichnet wurde. Gegenstand der Beschwerde ist die Situation um die Sparkassen- und Postfiliale in der Trigaleria in der Arndtstraße.

Anlass war die Tatsache, dass es in der Sparkasse keine permanente Personalbesetzung mehr vor Ort gibt. Zudem wurde bemängelt, dass die Postfiliale in beengten Räumlichkeiten untergebracht ist. Gleichzeitig wurde ich aufgefordert, Abhilfe zu schaffen.

Grundsätzlich kann ich die Unzufriedenheit nachvollziehen. Die Stadt selbst ist jedoch weder Betreiber einer Post- oder Sparkassenfiliale. Es ist aber schon unsere Aufgabe, dass wir uns dafür einsetzen, dass bestimmte Dienstleistungen und Einkaufsmöglichkeiten vor Ort erhalten bleiben.

Für Außenstehende nicht sichtbar ist das für mich persönlich eine Aufgabe, der ich mich jährlich aufs Neue widme. So bin ich

rein präventiv regelmäßig mit den Verantwortlichen von Sparkasse und Konsum im Gespräch, um deren Präsenz in Markkleeberg-Ost zu sichern.

Das gilt auch für die Filiale der Deutschen Post, die ja selbst gar keine eigenen Filialen mehr betreibt, sondern auf Gewerbetreibende als Partner angewiesen ist. Als vor Jahren der Vertrag einer Händlerin mit der Post von dieser gekündigt wurde, schrillten bei mir gleich alle Alarmglocken.

In Fällen von Geschäftsaufgaben leisten wir über unsere Wirtschaftsförderung Unterstützung bei der Suche von Nachnutzungen bzw. Alternativen. Wir waren damals sehr froh, dass eine andere Gewerbetreibende in der Trigaleria die Postfiliale übernommen hat. Mag der Laden klein sein, wenigstens konnte der komplette Wegfall der Dienstleistung verhindert werden.

Fortsetzung auf Seite 2 ▶



Bei vielen Geschäften entscheiden die Kunden über deren Fortbestand. Gerade im Bankengeschäft dominiert mittlerweile das Online-Banking. Wenige Bankinstitute betreiben überhaupt noch Filialen. Die Sparkasse als öffentlich-rechtliches Kreditinstitut hat natürlich eine besondere Verantwortung.

Sparkasse und Rathaus arbeiten deshalb gut zusammen. Jede beabsichtigte Veränderung in der Kundenbetreuung wird mir vorab kommuniziert. Selbstverständlich

versuche ich, das Bestmögliche herauszuholen. Leider ist das Ergebnis in der Regel nicht meine Maximalforderung, sondern ein Kompromiss.

So gibt es zum Beispiel in Gaschwitz den Sparkassenbus, der einmal in der Woche Station macht. In Markkleeberg-Ost wurde eine persönliche Vor-Ort-Beratung nach Terminabsprache verabredet. Den SB-Bereich konnten wir erhalten. Bei allem Unmut betrachte ich das schon als Erfolg.

Die Sparkasse hat uns auf die eingangs erwähnte Beschwerde innerhalb von 24 Stunden geantwortet und die Entscheidung umfassend begründet. Die Sparkasse bietet nach wie vor Beratungstermine nach telefonischer Anmeldung in der Filiale Markkleeberg-Ost an.

Der Erhalt der Infrastruktur in Markkleeberg-Ost hat für uns als Stadt auch an anderer Stelle hohe Priorität. Ich darf an den Trägerwechsel der Kindertagesstätte erinnern. Dadurch ist es uns gelungen, den Standort zu sichern.

Trotz erheblich sinkender Geburtenzahlen steht für uns der Kita-Standort in Markkleeberg-Ost nicht zur Disposition. Strategisch müssen wir bereits jetzt an die Sicherung des Grundschulstandortes denken.

Demnächst werden wir dem Stadtrat eine Änderung der Grundschulbezirke vorschlagen. Damit wollen wir verhindern, dass wir in einigen Jahren den Bestand der Grundschule in Frage stellen müssen.

Die in der Beschwerde getätigte Aussage, dass Markkleeberg-Ost offenbar ein „lästiges Anhängsel“ sei, kann ich nicht teilen. Als Stadt

verfügen wir in Ost über wenig Eigentum, was unseren Gestaltungsspielraum eingrenzt. Städtebauliche Mängel, wie die Bornaische Straße und den Schillerplatz, haben wir sehr wohl auf der Agenda.

Wenn für mich persönlich ein Platz in dieser Stadt Priorität hat, dann ist das der Schillerplatz. Allerdings wissen wir, dass wir von Dritten abhängig sind. Wir warten seit Jahren auf eine Entscheidung zur Linienführung der Straßenbahn. Erst danach kann verbindlich eine Planung erfolgen.

1990 war der Stadtteil geprägt vom Tagebau. Die Entwicklung in den letzten 36 Jahren schätze ich positiv ein. Messbar ist das gerade in Ost an den Wertsteigerungen der Grundstücke. Das ist kein Geschenk des Himmels, sondern hat Gründe.

Insofern ist Markkleeberg-Ost kein „Anhängsel“. Stadtsanierungsmittel kamen privaten Eigentümern zugute, Zuwendungen fördern das kulturelle Leben, viele kleinere Maßnahmen wurden umgesetzt und nicht zuletzt ist ein einmaliges Naherholungsgebiet vor der Haustür entstanden.

Mit besten Grüßen

Ihr Oberbürgermeister  
Karsten Schütze

*Wir  
wünschen allen  
Markkleebergerinnen  
und Markkleebergern  
ein schönes Osterfest!*



**EINLADUNG zur Bürgersprechstunde bei  
Oberbürgermeister Karsten Schütze**  
Dienstag, 21. April 2023, ab 16 Uhr  
Bitte melden Sie sich unter Telefon 0341 3533277 an.

## Bronzestatue im agra-Park gestohlen: Polizei sucht Zeugen



Die rechte Statue der Plastik wurde entwendet. (Foto: Daniel Kreusch)

In der Zeit vom 5. März 2026, 16 Uhr, bis 6. März 2026, 6.30 Uhr, wurde im agra-Park eine Figur der Plastik „Klasse der Genossenschaftsbauern“ entwendet.

Die Bronzestatue ist rund 1,80 Meter groß, war fest mit dem Sockel verbunden und wurde nach Angaben der Polizei mit einem unbekanntem Werkzeug abgetrennt.

Die Polizei hat die Ermittlungen aufgenommen. Zeuginnen und Zeugen, die Hinweise zum Sachverhalt oder den unbekanntem Tatverdächtigen geben können, werden gebeten, sich beim Polizeirevier Südost, Richard-Lehmann-Straße 19 in 04275 Leipzig, Telefon 0341 30300, zu melden.

Die „Klasse der Genossenschaftsbauern“ ist eine vierteilige Plastik des Bildhauers Herbert Ihle und stammt aus den 1980er-Jahren. Sie steht im Rosengarten an der Südspitze des Großen Parkteichs.

Pressesprecher

### IMPRESSUM Markkleeberger Stadtnachrichten/Amts- und Mitteilungsblatt der Großen Kreisstadt Markkleeberg

- **Herausgeber:** Stadtverwaltung Markkleeberg, vertreten durch den Oberbürgermeister | Rathausplatz 1 | 04416 Markkleeberg
- **Telefon:** 0341 3533-0 | **Fax:** 0341 3533-260
- **E-Mail:** hauptamt@markkleeberg.de | Web: www.markkleeberg.de
- **Herstellung:** DRUCKHAUS BORNA | www.druckhaus-bornade
- **Fotos:** Matthias Wuttig (S. 2 o.) | Adobe Stock: ActionGP (S. 2 re.), Ivan (S. 9), Thomas Söllner (S. 12)
- Die nächsten Stadtnachrichten erscheinen am 15. April 2026.

## Neue Markkleeberg-Artikel in der Tourist-Info



Ob für eine Radtour an die Seen, einen ausgedehnten Frühlings-spaziergang oder den Alltag – pünktlich zur neuen Saison hat die Tourist-Information ihr Sortiment erweitert. Dabei setzen wir als Stadt konsequent auf langlebige Materialien und eine hohe Qualität, damit Sie an Ihren neuen Lieblingsstücken lange Freude haben.

### Praktische Begleiter für unterwegs

Für den nächsten Ausflug oder den täglichen Einkauf gibt es ab sofort einen formschönen **Einkaufskorb**. Mit seinem stabilen Alurahmen und der praktischen Reißverschluss-Vortasche ist er nicht nur schick, sondern auch platzsparend faltbar und pflegeleicht abwaschbar. Erhältlich in den Farben Schwarz, Marineblau und Flieder. | **18,90 Euro**

Wer lieber die Hände frei hat, greift zur neuen **Umhängetasche**. Sie besteht aus hochwertiger Bio-Baumwolle und überzeugt durch ein funktionales Extra: einen integrierten Flaschenhalter sowie ein breites Gurtband für optimalen Tragekomfort. | **6,50 Euro**

Passend dazu wäre zudem eine fassungsstarke **Isolierflasche** (800 ml) erhältlich. Dank ihrer doppelwandigen Konstruktion hält sie Getränke zuverlässig heiß oder kalt. Ein besonderer Hingucker ist der Deckel aus natürlichem Akazienholz mit Metallschleife zum einfachen Transport. Erhältlich in den Farben Blau und Rot. | **14,90 Euro**

Ein originelles Zubehör für das eigene Fahrzeug ist unser **Kennzeichenhalter** mit der Aufschrift „Große Kreisstadt Markkleeberg“. Damit zeigen Sie auch über die Stadtgrenzen hinaus Flagge. Die Montage ist denkbar einfach: Kennzeichen einlegen, beide Schösser mit einem Schraubendreher verriegeln – fertig | **5,50 Euro**



Für alle Markkleeberg-Liebhaber gibt es nun ein **Autoschild** für den Privatgebrauch. Mit den Maßen eines originalen Euro-Kennzeichens ist es ein echter Blickfang, ob drin oder draußen. | **15,00 Euro**



### Für Zuhause und Sammler

Unsere beliebte **Markkleeberg-Tasse** (300 ml) ist jetzt in der neuen Variante Apricot verfügbar. Das matte Design mit farbiger Innenfläche und hochwertiger Lasergravur macht sie zum idealen Partner für den Start in den Tag. | **8,50 Euro**

Zudem wurde ein oft geäußertes Wunsch umgesetzt: Ein quadratischer **Magnet** (6x6 cm) mit großflächigem Logo. Durch einen dezenten 3D-Effekt sorgt er für eine tolle Optik – nicht nur am Kühlschrank, sondern an jeder Magnetwand. | **3,50 Euro**

Die Tourist-Information bietet weiterhin viele bewährte Artikel an, z. B.:

- Markkleeberg-Sonnenbrillen für Erwachsene und Kinder
- Individuelle T-Shirts aus Bio-Baumwolle mit kreativem Logo-schriftzug
- Ansteck-Pins, Sticker, Glücks-Schlüsselanhänger und vieles mehr

Übrigens: Alle Artikel eignen sich auch hervorragend als Geschenk-idee für Freunde oder Familie!

### Besuchen Sie uns in der Innenstadt

Lust auf ein Stück Markkleeberg für Zuhause oder unterwegs? Das Team der Tourist-Information freut sich auf Ihren Besuch direkt am Bahnhof in der Rathausstraße 22.

Unsere Öffnungszeiten:

- Dienstag bis Freitag: 10–13 Uhr und 14–18 Uhr
  - Samstag: 9–14 Uhr (nicht Ostersonntag)
- Telefon: 0341 33796718

Stadtmarketing (Fotos: Florian Wiersch)

### Mitmachen und gewinnen!

Wie viele neue Markkleeberg-Artikel haben sich im Bild versteckt?

Einfach den QR-Code scannen und die richtige Anzahl im Online-Formular eintragen. Alternativ füllen Sie bitte die entsprechende Gewinnspielkarte in der Tourist-Information aus.

Unter allen Teilnehmenden verlosen wir drei Überraschungspakete aus unserer Tourist-Information. Teilnahmechluss ist der 22. April 2026. Viel Glück! (Beachten Sie bitte unsere Teilnahmebedingungen.)



## Ostern: Sonderöffnungszeit im Sportbad



Das ist die Idee für die Osterfeiertage! Nach dem klassischen „Marathon“ aus Suche nach Ostereiern, dem Naschen von Schokohasen und einem herzhaften Festtagsessen sollte der Kreislauf in Schwung gebracht werden. Die Stadt Markkleeberg bietet dazu eine Sonderöffnungszeit des Sportbades an. Erstmals ist

das Schwimmbad am Ostersonntag, 5. April 2026, geöffnet. Wer möchte, kann hier in der Zeit von 8 bis 15 Uhr seine Bahnen ziehen – oder mit der Familie zum Plantschen kommen. Von 10 bis 14 Uhr findet das Familienschwimmen statt.

Der Stadt Markkleeberg ist der Wunsch aus der Bevölkerung nach zusätzlichen Öffnungs- und Schwimmzeiten bewusst. Mit diesem Angebot im öffentlichen Schwimmen soll damit auch Rechnung getragen werden.

Nicht nur am Osterwochenende auch in den Osterferien bietet sich ein Gang ins Sportbad an. Vom 3. April bis 10. April kann das Bad zu den regulären Öffnungszeiten dienstags und donnerstags von 7 bis 9 Uhr sowie 17.30 bis 21 Uhr sowie sonntags von 8 bis 15 Uhr genutzt werden. Der letzte Einlass ist 60 Minuten vor Schließung. Die Wasserzeit endet 15 Minuten vor Schließung. Die Eintrittskarten können wie gewohnt, am örtlichen Verkaufautomaten bargeldlos, oder über die Website des Sportbades unter [sportbad-markkleeberg.de](http://sportbad-markkleeberg.de) erworben werden.

Pressesprecher (Foto: Florian Wiersch)

## Amtliche Bekanntmachungen

### Bekanntmachung zu Sitzungen

#### Stadtrat

Die nächste öffentliche Sitzung des Stadtrates mit Bürgerfragestunde findet am Mittwoch, dem 29. April 2026, 17.30 Uhr, im Großen Lindensaal (Rathaus) statt.

#### Beschließende Ausschüsse

Der **Technische Ausschuss** kommt am Dienstag, dem 14. April 2026, im Beratungsraum 103 des Markkleeberger Rathau-

ses zur Sitzung zusammen. Beginn der Versammlung ist um 18.00 Uhr.

Der **Verwaltungs- und Finanzausschuss** trifft sich am Dienstag, dem 21. April 2026, um 18.00 Uhr, zur nächsten öffentlichen Sitzung. Versammlungsort ist der Beratungsraum 103.

Karsten Schütze/Oberbürgermeister

## Bekanntmachung der Satzung des Bebauungsplanes „Gewerbegebiet Seenallee“ der Stadt Markkleeberg gemäß § 10 Abs. 3 BauGB

Der Stadtrat der Stadt Markkleeberg hat am 21. Januar 2026 den Bebauungsplan „Gewerbegebiet Seenallee“, welcher die Flurstücke 151/6, 151/7, 151/8, 151/12, 151/13, 151/14, 151/15 und 151/16 sowie einen Teil des Flurstücks 226/23 der Gemarkung Großstädteln umfasst, bestehend aus der Planzeichnung vom 10. Dezember 2025 und den textlichen Festsetzungen, als Satzung beschlossen (Beschluss Nr. 133-17/2026). Die Begründung mit Umweltbericht vom 10. Dezember 2025 wurde gebilligt. Die Grenze des räumlichen Geltungsbereichs ist in der Anlage zeichnerisch dargestellt.

Der Beschluss des Bebauungsplans wird hiermit bekannt gemacht. Der Bebauungsplan „Gewerbegebiet Seenallee“ tritt mit dieser Bekanntmachung in Kraft.

Jede Person kann den Bebauungsplan mit der Begründung und der zusammenfassenden Erklärung in der Stadtverwaltung Markkleeberg im Stadtplanungsamt, Raschwitz Straße 34a, 04416 Markkleeberg während der folgenden Öffnungszeiten einsehen und über den Inhalt Auskunft verlangen:

Dienstag: 9–12 Uhr und 14–18 Uhr  
Mittwoch: 9–12 Uhr  
Donnerstag: 14–18 Uhr  
Freitag: 9–12 Uhr

Der Bebauungsplan mit der Begründung und der zusammenfassenden Erklärung ist zudem auf der Internetseite der Stadt Markkleeberg sowie über das zentrale Internetportal des Landes einsehbar (<https://mitdenken.sachsen.de/1061999>).

Auf die Vorschrift des § 44 Abs. 3 und 4 BauGB über die fristgemäße Geltendmachung etwaiger Entschädigungsansprüche für Eingriffe in eine bisher zulässige Nutzung durch diesen Bebauungsplan und über das Erlöschen von Entschädigungsansprüchen wird hingewiesen.

Gemäß § 215 Abs. 1 BauGB wird darauf hingewiesen, dass

- eine nach § 214 Abs. 1 Satz 1 Nummer 1 bis 3 BauGB beachtliche Verletzung der dort bezeichneten Verfahrens- und Formvorschriften,
- eine unter Berücksichtigung des § 214 Abs. 2 BauGB beachtliche Verletzung der Vorschriften über das Verhältnis des Bebauungsplans und des Flächennutzungsplans und
- nach § 214 Abs. 3 Satz 2 BauGB beachtliche Mängel des Abwägungsvorgangs,

unbeachtlich werden, wenn sie nicht innerhalb eines Jahres seit Bekanntmachung der Genehmigung schriftlich gegenüber der Gemeinde unter Darlegung des die Verletzung begründenden Sachverhalts geltend gemacht worden sind.

Nach § 4 Abs. 4 Satz 1 Sächsische Gemeindeordnung (SächsGemO) gelten Bebauungspläne, die unter Verletzung von Verfahrens- und Formvorschriften zustande gekommen sind, ein Jahr nach ihrer Bekanntmachung als von Anfang an gültig zustande gekommen.

Dies gilt nicht, wenn

1. die Ausfertigung des Planes nicht oder fehlerhaft erfolgt ist,
2. Vorschriften über die Öffentlichkeit der Sitzungen, die Genehmigung oder die Bekanntmachung der Satzung verletzt worden sind,
3. der Bürgermeister dem Beschluss nach § 52 Abs. 2 SächsGemO wegen Gesetzeswidrigkeit widersprochen hat,
4. vor Ablauf der in § 4 Abs. 4 Satz 1 SächsGemO genannten Frist
  - a) die Rechtsaufsichtsbehörde den Beschluss beanstandet hat oder
  - b) die Verletzung der Verfahrens- oder Formvorschrift gegenüber der Gemeinde unter Bezeichnung des Sachverhaltes, der die Verletzung begründen soll, schriftlich geltend gemacht worden ist.

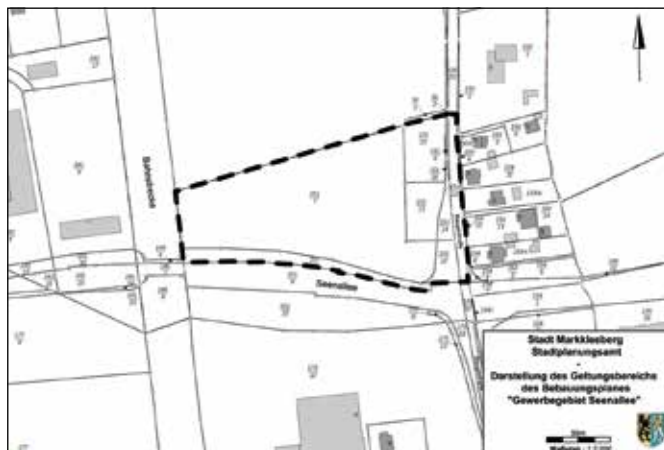
Ist eine Verletzung nach den Nummern 3 oder 4 geltend gemacht worden, so kann auch nach Ablauf der in § 4 Abs. 4 Satz 1 SächsGemO genannten Frist jedermann die Verletzung geltend machen.

*Karsten Schütze*

Karsten Schütze / Oberbürgermeister



Anlage:  
Darstellung des Geltungsbereichs des Bebauungsplanes



## Stadtnachrichten

### Demokratie tanzen – ein Projekt an der GS Markkleeberg-Ost



(Foto: privat)

**Europäischer Besuch an der Grundschule Markkleeberg-Ost: Ein herzliches Willkommen für Hanna Ylitepsa aus Helsinki/Finland!**

Wir freuen uns sehr, von einem ganz besonderen Projekt berichten zu dürfen: Die Erasmus+ Expertin und professionelle Tanzlehrerin Hanna Ylitepsa kam aus Helsinki zu uns nach Markkleeberg-Ost! Unsere Schule – eine kleine Grundschule am Rande von Leipzig mit 180 Schülern und Schülerinnen sowie zwölf Lehrkräften

– hatte Hanna eingeladen, um unsere aktuell laufende Projektwoche (26. März bis 02. April 2026) zum Thema: „Demokratie tanzen“ mit europäischen Impulsen zu bereichern.

#### Miteinander und Füreinander durch die Kraft des Tanzes

Im Zentrum der Woche steht die Stärkung unserer Schulgemeinschaft. Tanz ist für uns der ideale Ausdruck, um das soziale Miteinander zu fördern: Die Kinder lernen, sich miteinander zu arrangieren, Choreografien abzustimmen und als Team zusammenzuwachsen. Die Projektwoche startete mit einer feierlichen Eröffnung, bei der Hanna uns Einblicke in ihr Leben in Finnland und ihre Arbeit in Helsinki gab. Anschließend wurde es aktiv: Alle unsere acht Klassen nahmen an Tanzworkshops teil, die Hanna gemeinsam mit unseren Sportlehrkräften leitete. Den krönenden Abschluss bildet eine große Veranstaltung am Ende der Woche, bei der ein gemeinsamer Flashmob und Beiträge aus den Workshops zeigen, wie Bewegung Menschen verbindet.



#### Eine Schule mit europäischem Herz

Der Besuch von Hanna ist ein weiterer wichtiger Baustein unserer internationalen Ausrichtung. Die Grundschule Markkleeberg-Ost ist stark am europäischen Austausch interessiert: Wir pflegen eine aktive Partnerschaft mit einer Schule auf Sizilien und nutzen digitale eTwinning-Projekte zur Vernetzung. Durch die Zusammenarbeit mit Hanna wollen wir den Kindern zeigen, wie Tanz nicht nur unsere Schule, sondern ganz Europa verbinden kann.

Wir freuen uns riesig, dass Hanna nach Markkleeberg gekommen ist, um unser Schulprojekt zu unterstützen. Paljon kiitoksia, Hanna. Vielen lieben Dank, Hanna!

Weitere Einblicke in unser Schulleben und unsere Projekte finden Sie auf unserer Homepage: [www.grundschulemarkkleebergost.de](http://www.grundschulemarkkleebergost.de)

Ricarda Geidelt / Leiterin Grundschule Markkleeberg-Ost

Die Ausgabe 08/2026 der Markkleeberger Stadtnachrichten erscheint am 15. April 2026.

## enviaM-Gruppe: Spenden an soziale Einrichtungen übergeben



Inka Schäfer (links) und Babett Fichtner (rechts) übergeben den Spendenscheck an Gabriele Fleck-Hartmuth vom Kinder- und Jugenddorf Markkleeberg (Mitte). (Foto: enviaM)

Die enviaM-Gruppe spendet insgesamt 6.000 Euro an gemeinnützige Einrichtungen für Kinder, Jugendliche und Familien in Markkleeberg. Der Spendenbetrag stammt aus den Einnahmen eines hauseigenen Weihnachtsmarktes am Unternehmensstandort Markkleeberg sowie einer zusätzlichen finanziellen Aufstockung durch die Unternehmensgruppe. Der Erlös aus dem Verkauf von Speisen, Getränken und Dekorationsartikeln wurden vollständig für einen guten Zweck verwendet.

Drei Organisationen dürfen sich über eine Spende von jeweils 2.000 Euro freuen:

- Caritasverband Leipzig e.V., Kinder- und Jugenddorf Markkleeberg
- Kinderarche Sachsen e.V., heilpädagogische Wohngruppe Markkleeberg und sozialpädagogische Wohngruppe Markkleeberg
- Lichtblick e.V., Familienzentrum, FabiMobil und Familienlotsin Markkleeberg

Die Spendengelder kommen der Vereinsarbeit zugute. Die symbolischen Spendenschecks überreichten Inka Schäfer und Babett Fichtner aus dem Immobilienmanagement der enviaM-Gruppe, die den Weihnachtsmarkt im Park des Firmensitzes in Markkleeberg gemeinsam mit ihrem Team ausgerichtet hatten.

„Unser Weihnachtsmarkt sollte nicht nur ein schönes gemeinsames Erlebnis für unsere Kollegen und die Menschen aus Markkleeberg sein, sondern auch Hoffnung und Wärme dorthin bringen, wo sie besonders gebraucht werden“, sagt Inka Schäfer, Bereichsleiterin Immobilienmanagement/Services der enviaM-Gruppe, „dass wir mit den gesammelten Spenden gleich drei lokale Kinder- und Jugendorganisationen unterstützen dürfen, erfüllt uns mit großer Freude. Jede einzelne dieser Einrichtungen leistet täglich Großartiges für junge Menschen in unserer Region – und wir sind dankbar, einen kleinen Beitrag dazu leisten zu können.“

PM envia Mitteldeutsche Energie AG

## Sommeröffnungszeiten des Wertstoffhofes

Ab dem 1. April 2026 gelten wieder die Sommeröffnungszeiten für die Wertstoffhöfe im Landkreis Leipzig.

Der Wertstoffhof in Markkleeberg in der Hauptstraße 321 ist demnach dienstags von 10 bis 18.30 Uhr, mittwochs bis freitags von 9 bis 17 Uhr sowie an jedem 1. Samstag im Monat von 8 bis 13 Uhr geöffnet. Die Samstagöffnungen betreffen den 4. April, den 2. Mai, den 6. Juni, den 4. Juli, den 1. August, den 5. September, den 7. November und den 5. Dezember.

Bürgerinnen und Bürger erhalten weitere Informationen zu den aktuellen Öffnungszeiten im Internet unter [www.kell-gmbh.de](http://www.kell-gmbh.de), in der Abfall-App Landkreis Leipzig sowie in der Broschüre „Abfallwegweiser“.

KELL Kommunalentsorgung Landkreis Leipzig GmbH

## Keine Plastiktüten in die Biotonne – für sauberen Bioabfall

Plastiktüten – auch sogenannte „kompostierbare Plastiktüten“ – gehören nicht in die Biotonne. Für die Herstellung hochwertiger Komposterde werden möglichst saubere Bioabfälle benötigt. Nur so können am Entsorgungsstandort Cröbern zuverlässig Kompost und Bioenergie gewonnen werden. Das leistet einen wichtigen Beitrag zum Klimaschutz und zu einer nachhaltigen Kreislaufwirtschaft in der Region Leipzig.

In der Praxis zeigt sich jedoch, dass Biotonnen häufig noch mit Fremdstoffen belastet sind. Neben Plastiktüten finden sich darin immer wieder Glas, Metalle, Windeln oder andere Hygieneartikel. Solche Fehlwürfe erschweren sowohl die Biogasproduktion als auch die Kompostherstellung.

Biotonnen, die stark mit Fremdstoffen verunreinigt sind, werden im Landkreis Leipzig nicht mehr entleert. Damit soll verhindert werden, dass Störstoffe überhaupt in die Anlagen gelangen. In solchen Fällen wird ein Hinweisaufkleber angebracht, der auf die fehlerhafte Befüllung aufmerksam macht. Aus hygienischen Gründen wird empfohlen, den Inhalt nicht nachträglich zu sortieren.

Stattdessen kann eine nachträgliche Entleerung als Restabfall beantragt werden.

Der Appell lautet daher: Bioabfälle möglichst sauber trennen und konsequent auf Plastiktüten – auch auf kompostierbare Varianten – verzichten. Küchenabfälle können beispielsweise in einem Vorsortierbehälter gesammelt und anschließend in die Biotonne gegeben werden. So lässt sich sicherstellen, dass Bioabfälle sinnvoll verwertet und zu Kompost und Energie verarbeitet werden können.

Weitere Informationen und praktische Tipps zur richtigen Abfalltrennung erhalten Interessierte bei der Abfallberatung:

Internet: [www.kell-gmbh.de](http://www.kell-gmbh.de)

E-Mail: [abfallberatung@kell-gmbh.de](mailto:abfallberatung@kell-gmbh.de)

Telefon: 034299 706010

KELL Kommunalentsorgung Landkreis Leipzig GmbH

## Fachberatungsstelle bietet Hilfe bei sexualisierter Gewalt

Die Fachberatungsstelle gegen sexualisierte Gewalt von Bellis e.V. unterstützt Betroffene, Angehörige und Fachkräfte im Landkreis Leipzig – unbürokratisch, kostenfrei und auf Wunsch anonym. Das Angebot richtet sich an Jugendliche ab 14 Jahren und Erwachsene, die sexualisierte Gewalt erlebt haben, ob am Arbeitsplatz, in der Kindheit oder durch aktuelle Übergriffe.

Die Beraterinnen und Berater von Bellis e.V. sind im gesamten Landkreis Leipzig unterwegs und kommen auf Wunsch auch nach Markkleeberg. Gespräche sind außerdem in den eigenen Räumen in Leipzig sowie telefonisch oder online möglich. Besondere Bedarfe, wie barrierefreie Zugänge oder beim Dolmetschen werden berücksichtigt.

Wer Beratung und Hilfe benötigt, meldet für eine Terminvereinbarung: Bellis e.V., Fachberatungsstelle gegen sexualisierte Gewalt, Telefon: 0341 39285565, E-Mail: [beratung@bellis-leipzig.de](mailto:beratung@bellis-leipzig.de), Webseite: [www.bellis-leipzig.de](http://www.bellis-leipzig.de). Die Telefonsprechzeiten sind dienstags von 14 bis 16 Uhr und donnerstags von 11 bis 13 Uhr. In der Regel ist der Verein montags bis freitags von 10 bis 16 Uhr erreichbar. Falls nicht: Bitte eine Nummer auf dem Anrufbeantworter hinterlassen, wenn ein Rückruf gewünscht ist.

Verein Bellis e.V.

## Schneeglöckchen-Gedenkweg 2026



Beim Schneeglöckchen-Gedenkweg 2025 (Foto: Bernhard Weiß)

### Markkleeberg, 13. April, Beginn um 19 Uhr

Im eisigen Regen wurden die Frauen des KZ-Buchenwald Außenlagers Markkleeberg in der Nacht des 13. April 1945 durch die verdunkelten Straßen der Randbezirke Leipzigs getrieben: 1.550 Zwangsarbeiterinnen – 1.300 jüdische Ungarinnen und 250 Französisinnen – mit dem Ziel Theresienstadt.

81 Jahre nach der Lagerräumung laden die Notenspur Leipzig e.V. und Werkbühne e.V. deshalb am 13. April wieder dazu ein, den ersten Teil ihres Weges im Gedenken an die Gefangenen gemein-

sam zu gehen. Keine von ihnen soll vergessen sein! Vom 14. bis zum 18. April werden anlässlich des sächsischen Themenjahres TACHELES 2026 weitere Abschnitte des Weges bis zur Elbe entlanggelaufen, jeweils von Althen-Borsdorf, Bennewitz-Wurzen, Oschatz, Lommatzsch (OT Dörschnitz) und Meißen ausgehend.

- Beginn: 19 Uhr, Markkleeberg, Equipagenweg 15 (Haltestelle Bus 70, 900 m oder S-Bahn, 1.100 m)
- Strecke: 6,5 km über Dölitz nach Leipzig-Probsteida, Russenstraße 23 (Haltestelle Linie 15, 300 m)
- Ende: gegen 21.50 Uhr
- Veranstalter: Notenspur Leipzig e.V. und Werkbühne e.V.

Details unter: [www.notenspur-leipzig.de/juedische-notenspuren/schneeglöckchengedenkweg](http://www.notenspur-leipzig.de/juedische-notenspuren/schneeglöckchengedenkweg)

Die Notenspur Leipzig e.V. sucht noch ehrenamtliche Unterstützung als Namenlesende, Musizierende oder Orga-Helfende. Diese sollen sich gern, mit Angabe des Veranstaltungsdatums, direkt wenden an: [schneeglöckchen@notenspur-leipzig.de](mailto:schneeglöckchen@notenspur-leipzig.de).

Hinweis: Keine Fahrradtour! Teilnahme auf eigene Gefahr. Festes Schuhwerk wird dringend empfohlen, ebenso wetterfeste Kleidung und eine Taschenlampe.

Notenspur Leipzig e.V.

## Borstel-Tag für einen guten Zweck

Auch in diesem Jahr freuen wir uns auf unser Herzensprojekt, den Borstel-Tag. Am Sonntag, den 19. April 2026, laden wir Groß und Klein für einen guten Zweck zu einem besonderen Familienevent am Pier 1 am Cospudener See nach Markkleeberg ein.

Eine Bastelstation, Hüpfburgen, Großbootpaddeln, Pferdereiten, Kuchenbasar und viele kleine liebevoll gestaltete Aktivitäten tragen zu einem geselligen, unvergesslichen Erlebnis bei. Mit diesen Angeboten sammeln wir Spenden für die Elternhilfe für krebskranke Kinder e.V.

Kommen Sie gerne vorbei und werden Sie Teil an diesem besonderen Tag. Jeder kleine Beitrag kann Großes bewirken. Wir freuen uns auf Sie!

Spenden können bereits jetzt über nebenstehenden QR-Code abgegeben werden:



Ihre Crew von Freizeit-Abenteuer

## Kanupark-News

### Buchungsstart für die 20. Saison im Kanupark Markkleeberg



Das Buchungssystem für den Kanupark am Markkleeberger See ist geöffnet. Die verschiedenen Wildwasser- und Surf-Erlebnisse 2026 sind ab sofort unter [www.kanupark-markkleeberg.com](http://www.kanupark-markkleeberg.com) buchbar. Anlässlich der 20. Saison geht mit dem Buchungsstart auch eine komplett neu gestaltete Webseite inklusive einem Jubiläums-Logo online. Der offizielle Rafting- und Surf-Start ist am 14. Mai 2026.

Das Buchungssystem bietet einen Überblick über alle Termine für Wildwasser-Rafting, EASY-Rafting, DUO-Rafting und POWER-Rafting. Für Surfbegeisterte stehen auf den beiden stehenden Wellen des Kanuparks Termine für Bodyboard- und Surfurse sowie für das Profi-Wellensurfen zur Auswahl. Zudem sind die Kurse der Kajakschule und die Wasserzeiten für erfahrene Wildwasserpaddler buchbar.

An Mittwochen und Freitagen sowie während des gesamten Monats Mai wird das Wildwasser-Rafting zu einem ermäßigten Sonderpreis angeboten. Darüber hinaus besteht in der kompletten Saison die Möglichkeit, für alle Rafting-Erlebnisse nicht nur Einzelplätze, sondern auch komplette Boote für bis zu neun Personen zu buchen – mit einem Rabatt von knapp zehn Prozent.

Gruppen wie Unternehmen oder Schulklassen, die 2026 ein besonderes Erlebnis im Kanupark planen, finden auf der Website Informationen zu den verschiedenen Angeboten. Individuelle Termine, Event-Bausteine und Verfügbarkeiten können per E-Mail an [vertrieb@kanupark-markkleeberg.com](mailto:vertrieb@kanupark-markkleeberg.com) angefragt werden. Diese Adresse steht auch Freizeitsportlern für Anfragen zu Drachenboot-Touren oder Fahrten mit dem Mannschafts-Canadier auf dem Markkleeberger See zur Verfügung.



Wildwasser-Rafting im Kanupark Markkleeberg: Dieses unvergessliche Erlebnis kann ab sofort online gebucht werden. (Foto: Kanupark Markkleeberg)

Der Saisonstart für Rafting und Surfen erfolgt am 14. Mai 2026. Bereits eine Woche zuvor findet vom 8. bis 10. Mai das 12. XXL-Paddelfestival statt. Das Event bietet Workshops, Schnupperangebote, Probefahrten mit Testbooten, geführte Kanutouren, Technikkurse und eine große Ausstellerfläche. Weitere Informationen sind unter [www.paddelfestival.de](http://www.paddelfestival.de) verfügbar.

Auch der Spitzensport kommt in der Jubiläumssaison nicht zu kurz: Mit dem 2026 ICF Canoe Slalom World Ranking Markkleeberg vom 10. bis 12. April, den DKV Weltmeisterschafts-Qualifikationen vom 24. bis 26. April und den Deutschen Meisterschaften vom 2. bis 4. Oktober finden auf der Wildwasseranlage hochkarätige Wettkämpfe im Kanu-Slalom statt, die zum Zuschauen einladen.

## Kletterpark-News



Am 18. April starten der Kletterpark Markkleeberg und die Adventure Golf Anlage in die Saison. (Foto: Kletterpark Markkleeberg)

### Freizeitspaß am Markkleeberger See: Buchungen für Kletterpark und Adventure Golf Anlage ab sofort möglich

Ab sofort können Besucher ihre Termine für den Kletterpark und die Adventure Golf Anlage am Markkleeberger See für die Saison 2026 buchen. Wer früh plant, profitiert dabei von attraktiven Early-Bird-Rabatten. Die Saison beginnt am 18. April 2026.

Der Kletterpark und die Adventure Golf Anlage sind mittwochs und freitags von 12 bis 19 Uhr sowie an den Wochenenden und an Feiertagen von 10 bis 19 Uhr geöffnet. In der Hauptsaison kann zusätzlich dienstags und donnerstags von 10 bis 16 Uhr geklet-



Einzigartig in der Region: Panorama-Klettern mit Blick über das Leipziger Neuseenland. (Foto: Kletterpark Markkleeberg)

tert und gegolft werden. Die Hauptsaison geht vom 6. Juli bis zum 30. August und vom 12. bis zum 25. Oktober 2026. Die letzte Einweisung fürs Klettern erfolgt 2,5 Stunden vor Schließung, die letzte Ausgabe der Golfschläger eine Stunde vor Ende der Öffnungszeiten.

Die Preise im Kletterpark sind nach Höhenlevel gestaffelt: Die untere Ebene kostet 16 Euro, die untere und mittlere Ebene gemeinsam 20 Euro. Wer alle drei Ebenen inklusive der spektakulären Seilbahnstrecken nutzen möchte, zahlt 30 Euro. Bei Buchungen mindestens zehn Tage im Voraus gibt es etwa zehn Prozent

Rabatt auf die Early-Bird-Tickets. Der Kletterpark ist für Kinder ab sechs Jahren und einer Mindestgröße von 1,10 Metern geeignet. Buchungen sind online unter [www.kletterparkmarkkleeberg.de](http://www.kletterparkmarkkleeberg.de) möglich.

Auf der Adventure Golf Anlage zahlen Erwachsene und Jugendliche ab 16 Jahren acht Euro, Kinder zwischen fünf und 15 Jahren sechs Euro. Kinder bis einschließlich vier Jahren spielen in Begleitung eines Erwachsenen kostenlos. Auch hier gibt es vergünstigte Early-Bird-Tickets bei Buchungen mindestens zehn Tage vor dem

Wunschtermin. Tickets können online unter [www.adventuregolf-markkleeberg.de](http://www.adventuregolf-markkleeberg.de) gebucht werden.

Größere Gruppen haben im Rahmen von Firmenevents oder Schulausflügen die Möglichkeit, den Kletterpark und die Adventure Golf Anlage auch außerhalb der regulären Öffnungszeiten zu nutzen. Entsprechende Anfragen können per Mail an [vertrieb@kanupark-markkleeberg.com](mailto:vertrieb@kanupark-markkleeberg.com) gerichtet werden. Für Schulklassen gibt es spezielle Angebote, darunter auch Kombinationen mit dem Kanupark Markkleeberg.

## Markkleeberger See-News



### Die ersten Buhnen stehen: Sanierung des Auenhainer Strandes in vollem Gange

Anfang März war es soweit: Die Sanierungsarbeiten am Auenhainer Strand haben nach intensiven Vorbereitungen begonnen. Ziel der Baumaßnahmen ist es, die ursprüngliche Uferlinie des Markkleeberger Sees wiederherzustellen. Seit der Anlage des Strandes im Jahr 2009 war diese durch Sandverlagerungen um bis zu sechs Meter zurückgewichen. Um dem entgegenzuwirken, werden im Rahmen der Sanierung auf einer Länge von insgesamt 400 Metern 14 einreihige Buhnen errichtet sowie Kies und Feinsand aufgetragen. Die Buhnen erreichen eine Länge von bis zu 27 Metern. Mit ihrem Bau wurde Mitte März begonnen.

Die Bautätigkeiten sollen rechtzeitig zum Beginn der Badesaison abgeschlossen sein und künftig den Aufwand für Unterhaltungsarbeiten am Auenhainer Strand verringern. Während der Sanierung werden die Einschränkungen für Besucher am See so gering wie möglich gehalten: Der Strand ist nur abschnittsweise gesperrt, der Uferrundweg bleibt durchgängig nutzbar.



Am Auenhainer Strand werden zur zukünftigen Sicherung der Uferlinie insgesamt 14 Buhnen errichtet. (Foto: EGW/Anett Commichau)

## Geburtstags- und Ehejubilare vom 2. bis 15. April 2026



**OBM Karsten Schütze und die „Markkleeberger Stadtnachrichten“ gratulieren sehr herzlich zum Geburtstag oder Ehejubiläum und wünschen alles Gute, insbesondere Gesundheit!**

11.4. Margot Keil 100 Jahre

Unsere Gratulation umfasst alle Jubilare, die 75, 80, 85, 90, 95, 100 und älter werden sowie alle runden Hochzeitstage ab dem 50.

Sie haben Hinweise oder Änderungen dazu? Eventuell wollen Sie gern aufgenommen werden, dann schreiben Sie uns:

Stadtverwaltung Markkleeberg  
Einwohnermeldeamt  
Rathausplatz 1, 04416 Markkleeberg

## Liebe Seniorinnen und Senioren – Sie sind herzlich eingeladen

### Kirchen und Begegnungsstätten (BS):

- AWO-Sozialstation Markkleeberg, Arndtstraße 2 (Trigaleria)  
Ansprechpartner: Christina Rustler, Telefon: 0160 3749771
- Auenkirchgemeinde Markkleeberg-Ost, Kirchstraße 36  
Ansprechpartner: Sylke Hönig, Telefon: 0341 3380527
- Begegnungsstätte (BS) Gaschwitz (Orangerie), Hauptstraße 315  
Ansprechpartner: Klubleitung
- Caritaskreis Markkleeberg-Böhlen,  
c/o Gemeindehaus St. Peter und Paul, Pater-Kolbe-Straße 3  
Ansprechpartner: Dorit Neumann, Telefon: 0171 3267353
- Katholische Gemeinde St. Peter und Paul, Pater-Kolbe-Straße 3  
Ansprechpartner: Pfarrer Christoph Baumgarten  
Telefon: 0341 3018431  
Aktuelle Änderungen auf: [www.bonifatius-leipzig.de](http://www.bonifatius-leipzig.de)
- Kirchengemeinde Großstädteln-Großdeuben,  
Alte Straße 1 (im Pfarrhaus Großstädteln)  
Ansprechpartner: Pfarrerin Kathrin Bickhardt-Schulz und Simone Grosche, Telefon: 034299 75459

- Martin-Luther-Kirchgemeinde, Gemeindezentrum, Mittelstraße 3  
Ansprechpartner: Pfarrer Frank Bohne, Telefon: 0341 3586959

### Termine:

- **Mittwoch, 1. April**  
AWO: 14 Uhr – Offenes Seniorencafé
- **Mittwoch, 8. April**  
AWO: 14 Uhr – Offenes Seniorencafé
- **Montag, 13. April**  
BS Gaschwitz: 13 Uhr – Skat, 14 Uhr – Spiele
- **Mittwoch, 15. April**  
AWO: 14 Uhr – Offenes Seniorencafé
- **Donnerstag, 16. April**  
BS Gaschwitz: 14 Uhr – Clubnachmittag: Fröhliches Beisammensein mit Herrn Espenhain
- **Donnerstag, 16. April**  
Katholisches Gemeindehaus: 14 Uhr – Offenes Seniorencafé

## Begegnungszentrum Markkleeberg

### Beratungen (Bitte lassen Sie sich einen Termin geben!):

- **Konfliktberatung:** Tabea Lori berät zu Themen der Konfliktbewältigung, Kommunikation und Mediation
- **Allgemeine Sozialberatung:** begleitende Hilfen in allen Bereichen des täglichen Lebens
- **Haussprechstunde – Alles rund ums Haus:** kostenfreie Beratung mit Dipl.-Ing (FH) Architektur Roland Uttecht, Sprechzeiten jeweils ca. 20 min, Termin unter Telefon: 0171 9239078 oder 0171 9277586
- **Wohnberatung für Seniorinnen und Senioren:** Sybille Lipp, geprüfte Immobilienmaklerin der Europäischen Immobilienakademie, berät Sie über Möglichkeiten des Wohnens im Alter im kostenfreien Erstgespräch.

### Treffs:

- **Literaturcafé:** Mo, 13. April, 17.30–19.30 Uhr
- **Selbsthilfegruppe „Mut zum Reden“:** montags, 18–20 Uhr, mit Kristin Diebler, Thema: Depression und Angststörung, Voranmeldung unter [kristin@mut-zum-reden.de](mailto:kristin@mut-zum-reden.de)
- **Seniorenbewegung:** dienstags, 14–15.30 Uhr, mit Ute Harnapp Unter dem Thema „Fit bis ins hohe Alter“ geht es um die Erhaltung von geistiger und körperlicher Beweglichkeit.
- **Autismus und AD(H)S – Selbsthilfegruppe für Eltern/Angehörige und Fachkräfte:** dienstags, 16.30–18 Uhr  
Dein Kind hat die Diagnose Autismus oder AD(H)S erhalten? Der Alltag ist oft eine Herausforderung und Du wünschst Dir Austausch auf Augenhöhe mit Menschen, die Dich verstehen? Dann komm zu uns! Unsere SHG bietet einen geschützten Raum, in dem Du offen reden, Unterstützung finden und neue Lösungswege entdecken kannst. Ansprechpartnerin: Stephanie Rutkowski, E-Mail: [pausediemanbraucht@gmail.com](mailto:pausediemanbraucht@gmail.com), Mobil: 0173 6760952

### Gemeinsam Hobbys pflegen:

- **Strickcafé:** Di, 14. April, 9.30–12.30 Uhr, Tipps und Tricks zum Stricken mit Judith Thome

- **Schneiderwerkstatt:** jeden 1. und 3. Mittwoch im Monat, 9–12 Uhr, mit Karin Rothe, bitte vorher anmelden

### Kurse:

- **Klöppeln:** Di, 14. April, 18–19.30 Uhr, mit Ingrid Pampel
- **Malkurs:** Do, 23. April, 15.30–18 Uhr, 14-tägig, mit Britta Schulze, Dipl.-Malerin und Grafikerin
- **Zeichnen/Malen/Gestalten:** donnerstags, 9–12 Uhr, 14-tägig, mit Kunstpädagogin Gertraud Fleischer

### Veranstaltungen (Um Voranmeldung wird gebeten!):

- **Gemeinschaftstreff**
  - „TextAss – Die 1. Markkleeberger Lesebühne“ in der Orangerie: Do, 9. April, 17.30–19 Uhr, „Alles frisch“  
Die gegenwärtig vier Autoren, Musiker und Kleinkünstler aus Markkleeberg präsentieren neue Texte, Lieder und Kurzperformances – zu jeweils wechselnden Themen. Ob satirisch, poetisch oder politisch – jeder Abend setzt einen Akzent.
- **Nachrichtenwerkstatt**
  - **Workshop: Sicher und einfach kommunizieren im Alltag – Alles über Messenger-Dienste und deren Nutzung:** Di, 28. April, 14–16 Uhr

Wir rufen zum Mitgestalten auf allen möglichen Gebieten der gemeinschaftlichen Freizeitgestaltung auf! Ihr seid dazu eingeladen, euch mit euren Hobbys und Ideen einzubringen, unser Angebot zu bereichern und unser Gemeinschaftshaus mit noch mehr Leben zu füllen! Meldet euch bei Interesse! Wir freuen uns aufs Kennenlernen!

### Kontakt und Anmeldung Begegnungszentrum Markkleeberg:

Hauptstraße 315, 04416 Markkleeberg OT Gaschwitz  
Telefon: 034299 707448, E-Mail: [kathrin.loomze@markkleeberg.de](mailto:kathrin.loomze@markkleeberg.de)  
[www.begegnungszentrum-markkleeberg.de](http://www.begegnungszentrum-markkleeberg.de)

## DRK-Sozialmarkt und Tafel

Der **Sozialmarkt** des Deutschen Roten Kreuzes und die **Tafel** sind in der Neuen Straße 2 in Gaschwitz zu finden.

Der Sozialmarkt des Deutschen Roten Kreuzes ist dienstags und mittwochs von 10 bis 16 Uhr sowie donnerstags und freitags von 10 bis 15 Uhr geöffnet. Dort gibt es zum kleinen Preis gebrauchte Kleidung, Haushaltswaren, Heimtextilien, Taschen, Schuhe, Spiel-

waren. Möbel sind im Sozialmarkt in Zwenkau (Schulstraße 19) erhältlich und werden auch geliefert.

**Weitere Informationen unter Telefon 034299 591010.**

**Tafel Leipzig:** Neuanmeldungen sind derzeit nicht möglich. Ausgabe mittwochs 12 Uhr.

## Tag der offenen Tür

Liebe Kinder, Eltern und Interessierte,  
wir laden euch/Sie herzlich zum Tag der offenen Tür ein.

- Datum: 05.06.2026
- Ort: Grundschule Markkleeberg-West und Hort Flohkiste
- Begrüßung: 16.00 Uhr am Haupteingang der Schule

Freut euch auf Mitmachstationen, die einen kleinen Einblick in unser Schul- und Hortleben geben. Wir freuen uns auf euren und Ihren Besuch!

Ihr Team der Grundschule Markkleeberg-West  
und das Hortteam der Markkleeberger Flohkiste  
(Grafik: GS Markkleeberg-West)



# Deine Dates – Tipps und Angebote für Kids, Teens & Twens

## CJD Ökohaus Markkleeberg

- **bis 17. April keine Angebote**  
Der Treff bleibt wegen Urlaub geschlossen
- **Dienstag, 20. April, 13 – 17 Uhr**  
Create & Chill: DIY-Projekte oder cozy afternoon? Gestalte deine Zeit!
- **Mittwoch, 21. April, 13.30 – 17.30 Uhr**  
Nur Chillen, Ping-Pong-Disco, Just Dance, Volleyballturnier, ...? Ihr entscheidet!
- **Donnerstag, 22. April, 13.30 – 17.30 Uhr**  
DELICIOUS: Süß oder herzhaft? Kochen und Spiele. Auf was hast du Lust?

Alle Angebote ab 10 Jahre.

### Hausaufgabentreff

immer dienstags, mittwochs und donnerstags im Offenen Treff

### Kontakt:

CJD Markkleeberg Ökohaus  
Am Festanger 8, 04416 Markkleeberg  
Telefon: 0341 35034120  
E-Mail: oekohaus.markkleeberg@cjd.de  
www.cjd.de/oekohaus

## Beratungstermine der Verbraucherzentrale Leipzig

verbraucherzentrale

Sachsen

Beratungsnebenstelle Markkleeberg, Rathausstraße 13  
Jeweils mit vorheriger Terminvereinbarung  
Termine unter Telefon: 0341 6962929

- **Rechtsberatung:** 14. April 2026
- **Beratung Finanzdienstleistung:** 21. April 2026  
jeweils 9 bis 16 Uhr

## Notruf und Servicenummern

**Polizei-Notruf** 110  
**Polizei-Revier Markkleeberg** 0341 35310  
**Polizei-Revier Leipzig-Südost** 0341 3030299

**Feuerwehr** 112

**Medizinischer Notruf** 112  
**Krankentransport** 0341 19222

**Ärztlicher Bereitschaftsdienst Markkleeberger Ärzte**  
(Mo bis Fr 19 – 7 Uhr und am Wochenende ab Freitag, 15 Uhr)  
bundeseinheitliche Nummer 116117

 **Apotheken-Notdienst**  
Abfrage 0341 11899

 **Zahnärztlicher Notdienst**  
(Sa/So 9 – 11 und 19 – 22 Uhr) [www.zahnaerzte-in-sachsen.de](http://www.zahnaerzte-in-sachsen.de)

Über den nebenstehenden QR-Code oder unter <https://www.zahnaerzte-in-sachsen.de/patienten/notdienstsuche> finden Sie jederzeit in Echtzeit Hilfe mit dem Smartphone. Nach Eingabe Ihres Standortes und des gesuchten Tages werden Ihnen die nächstgelegenen Notdienst habenden Praxen angezeigt. Diese ändern sich täglich.



Sie möchten eher einen persönlicheren Weg? Bei Anruf unter der Nummer 116117 erhalten Sie telefonisch Auskunft zu den Notdiensten.

 **Technische Notdienste**

Störungen Wasserversorgung 0341 9690  
Störungen Trinkwasserleitung 0341 9692100  
Störungen Kanalnetz 0341 9694400

Störungen Stromversorgung MITNETZ STROM 0800 2305070  
(Mo bis So, 0 – 24 Uhr, kostenfrei) [www.stromausfall.de](http://www.stromausfall.de)

Störungen Gasversorgung MITNETZ GAS 0800 2200922  
(Mo bis So, 0 – 24 Uhr, kostenfrei)



### Hier finden Sie Hilfe

**Telefonseelsorge (kostenlos)** 0800 1110-111 o. -222  
**Hilfetelefon „Gewalt gegen Frauen“** 08000 116016  
**Frauenhaus (Tag und Nacht erreichbar)** 0177 3039219  
(Träger: Wegweiser e.V.)

**Elterntelefon (kostenlos & anonym)** 0800 1110550  
**Kinder- und Jugendnotdienst** 01520 2088104  
(Träger: Bildungs- und Sozialwerk)

**Kinder- und Jugendtelefon** 116 111  
(kostenlos & anonym), Mo bis Sa, 14 – 20 Uhr, online: [nummergegenkummer.de/online-beratung](http://nummergegenkummer.de/online-beratung) (Träger: Deutscher Kinderschutzbund)

**Anonyme Alkoholiker Leipzig** 0345 19295  
oder 0157 73973012

**Leipziger Bündnis gegen Depression** 0341 56686600  
(Di 16 – 17 Uhr) [www.buendnis-depression-leipzig.de](http://www.buendnis-depression-leipzig.de)



### Sie sind krank außerhalb der Sprechzeiten Ihrer Arztpraxis?

In den Ärztlichen Bereitschaftspraxen der KV Sachsen erhalten Sie medizinische Versorgung bei akuten, aber **nicht lebensbedrohlichen Erkrankungen** außerhalb der üblichen Sprechzeiten von Arztpraxen.

Informationen zu allen **Standorten, Behandlungsbereichen** und **Öffnungszeiten** erhalten Sie telefonisch unter: **116117**, sowie unter: [www.kvsachsen.de](http://www.kvsachsen.de) > Bereitschaftsdienste.

## Öffnungszeiten Rathaus

Für einen Besuch im Rathaus empfehlen wir, vorab einen Termin beim jeweiligen Fachamt zu vereinbaren. Bitte versuchen Sie auch, Ihr Anliegen möglichst telefonisch oder per E-Mail zu klären.

Die Terminvergabe für das Einwohnermeldeamt erfolgt online unter: [terminvergabe.markkleeberg.de](http://terminvergabe.markkleeberg.de).

Termine für Hochzeiten 2026 können ebenfalls online unter [terminvergabe.markkleeberg.de/trautermin](http://terminvergabe.markkleeberg.de/trautermin) reserviert werden.

### • Bürgerservice/Einwohnermeldeamt

Dienstag	9 bis 12 Uhr*	14 bis 18 Uhr*
Mittwoch	9 bis 12 Uhr	
Donnerstag	9 bis 12 Uhr*	14 bis 18 Uhr
Freitag	9 bis 12 Uhr*	
1. Sonnabend im Monat	9 bis 12 Uhr*	

### • Standesamt (im Weißen Haus)\*\*

Dienstag	9 bis 12 Uhr	14 bis 18 Uhr
Donnerstag	9 bis 12 Uhr	14 bis 16.30 Uhr

### • Amt für Kultur und Tourismus (im Weißen Haus)\*\*

Dienstag	9 bis 12 Uhr	14 bis 18 Uhr
Donnerstag	-----	14 bis 18 Uhr

### • Friedhofsverwaltung

Montag	10 bis 12 Uhr	-----
Dienstag	10 bis 12 Uhr	14 bis 16 Uhr
Donnerstag	10 bis 12 Uhr	14 bis 16 Uhr
Freitag	10 bis 12 Uhr	-----

### • Andere Ämter der Stadtverwaltung\*\*

Dienstag	9 bis 12 Uhr	14 bis 18 Uhr
Mittwoch	9 bis 12 Uhr	-----
Donnerstag	-----	14 bis 18 Uhr
Freitag	9 bis 12 Uhr	-----

\* mit Termin / \*\* weitere Termine nach Vereinbarung

Telefonnummer für Service und Verwaltung: 0341 35330



Alle aktuellen Straßenbaustellen inklusive Verkehrseinschränkungen im Stadtgebiet Markkleeberg finden Sie online auf der Seite der Stadt im Bereich **Bürger & Rathaus** › **Service** › **Baustellenreport**.

## Informationen aus den Fraktionen

# BÜNDNIS 90/DIE GRÜNEN

Aktuelles finden Sie auf unserer Website:  
[www.gruene-markkleeberg.de](http://www.gruene-markkleeberg.de)

Und auf Instagram:  
[gruene\\_markkleeberg](https://www.instagram.com/gruene_markkleeberg)

So erreichen Sie uns per E-Mail:  
 ✉ Ortsgruppe: [markkleeberg@gruene-lk-leipzig.de](mailto:markkleeberg@gruene-lk-leipzig.de)  
 ✉ Fraktion: [fraktion.markkleeberg@gruene-landkreis-leipzig.de](mailto:fraktion.markkleeberg@gruene-landkreis-leipzig.de)

**Die LINKE**
**Die LINKE**

Liebe Markkleebergerinnen und Markkleeberger,  
wenn Sie Fragen, Anregungen, Probleme haben  
oder unsere Hilfe brauchen, erreichen Sie uns unter:  
**[linksfraktion.markkleeberg@linksmail.de](mailto:linksfraktion.markkleeberg@linksmail.de)**

Wir sind jederzeit für Sie da!

**CDU**
**CDU**

Wir wünschen allen  
Bürgerinnen und Bürgern  
**ein frohes und gesegnetes  
Osterfest.**

Ihre Markkleeberger Union

Für den Inhalt der Parteienwerbung sind allein die Parteien selbst verantwortlich.

## Von links im Blick

**DIE LINKE.**

Folgende Geschichte geht in meiner Nachbarschaft um: Ein Vermieter mit großen Beständen in etlichen Großstädten besitzt auch ein paar Objekte in Markkleeberg. Und will sie nun, weil sie ihm etwas ab vom Schuss liegen, verscherbeln. Allerdings nicht im Ganzen, sondern wohnungsweise. Seine Mieter – Alleinerziehende, Rentner, Schichtarbeiter – sollen sie zuerst angeboten bekommen, um mit einem tiefen Griff in die Tasche einem Rauswurf wegen Eigenbedarfs vorbeugen zu können. Ist die Tasche aber leer, könnten sie – verkündet der Vermieter auf Rückzug – unbesorgt in ihrer Wohnung bleiben. Schließlich melde nicht jeder Käufer Eigenbedarf an. Die Betroffenen sagen sicherlich: Schönen Dank! Und ein Schelm auch, der etwas Böses an dieser Geschichte findet! Freilich

fand die letzte große Renovierung des nun scheinbar zum Verkauf stehenden Besitzes vor über dreißig Jahren statt. Freilich steht außerdem eine Energiewende an, die ebenfalls große Ausgaben erfordert. Aber kann eine Gemeinschaft von frisch verschuldeten Klein-Eigentümern das nicht viel besser stemmen als ein großes Wohnungsunternehmen? Nein? Eher nicht? Nun, leider: Sind Wohnungen eine Geldanlage, werden öfter Mieter verdrängt oder notwendige Modernisierungen verschleppt. Wäre der Wohnungsbestand dagegen hauptsächlich in öffentlicher Hand, könnte so etwas wie energetische Gebäuderenovierung flächendeckend und damit recht kostengünstig stattfinden. Und Mieter könnten Mieter bleiben. Bei bezahlbaren Mieten. (cer)

## Aktuelles aus dem Kreistag



Der Kreistag des Landkreises Leipzig hat in seiner letzten Sitzung im März auch über Themen beraten, die für die Stadt Markkleeberg von Bedeutung sind. Neben personellen Fragen, wie der Besetzung von Ausschüssen auf Kreisebene, ging es z. B. um die Weiterentwicklung und Ausstattung der Integrierten Rettungsleitstelle. Diese befindet sich in Großzschocher und von dort werden alle Einsätze von Rettungsdienst und Feuerwehr für die Landkreise Nordsachsen und Leipzig, sowie für die Stadt Leipzig, zentral koordiniert. Ein weiterer Tagesordnungspunkt war erneut die überplanmäßige Mittelbereitstellung im Budget des Jugendamtes. Hohe Standards und zusätzliche Kostensteigerungen haben dies notwendig und unabwendbar gemacht und wurden daher

letztlich auch beschlossen. Aus Sicht unserer Kreistagsfraktion ist positiv zu vermelden, dass unser eigener Antrag zur Verbesserung der Verfahrensabläufe für Bauanträge, Bauvoranfragen und denkmalschutzrechtliche Genehmigungen ebenfalls eine Mehrheit gefunden hat. Als CDU-Stadtverband ist es uns wichtig diese Entwicklungen zu begleiten, Impulse zu setzen und die Bürgerinnen und Bürger transparent darüber zu informieren. Mit Anne-Katrin Seyfarth, Oliver Fritzsche und Andreas Hesse ist die CDU Markkleeberg durch drei erfahrene und kompetente Mitglieder im Kreistag vertreten. Sie bringen die Perspektive unserer Stadt in die Beratungen ein und wirken so an wichtigen Entscheidungen auf Landkreisebene mit. Ihre Markkleeberger Union

## Asphalt statt Wald? Informationsforum zum Hafensparkplatz



Liebe Markkleebergerinnen und Markkleeberger, die Diskussion um einen Großraumparkplatz entlang der Hafenstraße am Cospudener See sorgt für Gesprächsstoff. Im aktuellen Flächennutzungsplan ist das Vorhaben bereits erkennbar: Über 1,3 Hektar Wald könnten gerodet werden, um rund 200 zusätzliche Stellplätze zu schaffen. Auch eine Buswendeschleife für den touristischen Verkehr und den ÖPNV ist geplant – ein Schritt, der durchaus sinnvoll erscheint. Doch stellen sich viele Fragen: Brauchen wir wirklich einen neuen Parkplatz dieser Größenordnung? Die bestehenden Parkplätze sind – wenn überhaupt – nur an wenigen heißen Tagen im Jahr voll ausgelastet. Und aus verschiedenen Gründen würde ein Ausbau das Problem des Parksuchverkehrs wohl kaum lösen. Der betroffene Wald ist weit mehr als nur

„Natur“. Er dient als Schutzraum, als Frischluftschneise und wurde nach dem Ende des Tagebaus mit öffentlichen Mitteln aufwendig wieder aufgeforstet. Genau hier möchten wir ansetzen: informieren, Fragen klären und gemeinsam ins Gespräch kommen. Wie können wir die Erreichbarkeit des Sees verbessern, ohne wertvolle Natur zu opfern? Dazu laden wir Sie herzlich ein: Freitag, 10. April, 17 Uhr, Kleiner Lindensaal, Markkleeberg. Kommen Sie vorbei, bringen Sie Ihre Perspektiven ein und diskutieren Sie mit uns. Nur gemeinsam können wir kreative und nachhaltige Wege finden, die sowohl den Bedürfnissen der Besucher als auch dem Schutz unserer Umwelt gerecht werden. Wir freuen uns auf einen offenen und konstruktiven Austausch mit Ihnen! Ihre Markkleeberger Grünen

<b>SPD</b>	<b>SPD</b>
<p>Sie haben Fragen oder Anregungen zu den Themen, die Sie bewegen? Dann können Sie uns gern schreiben oder uns anrufen: <b>info@spd-markkleeberg.de</b> SPD-Bürgerbüro 0341 59402999</p>	
	<p>Unseren Podcast mit neuen Folgen finden Sie hier: <b>www.spd-markkleeberg.de</b> ... oder mit dem QR-Code.</p> 
<p>SPD-Ortsverein und Stadtratsfraktion</p>	

<b>FDP</b>	<b>FDP</b>
<p>Besuchen Sie die Markkleeberger FDP online: <b>https://markkleeberger.freie-demokraten.de</b> <b>https://www.facebook.com/fdpmarkkleeberg</b></p>	
<p>Kommen Sie mit uns ins Gespräch. Oder schreiben Sie uns Ihre Gedanken und Ideen an <a href="mailto:fdp.markkleeberg@gmail.com">fdp.markkleeberg@gmail.com</a>.</p> 	
<p>Kompetent. Für unsere Stadt.</p>	

Für den Inhalt der Parteienwerbung sind allein die Parteien selbst verantwortlich.

# agra Landwirtschaftsausstellung 2026

Vom 9. bis 12. April Landwirtschaft erleben und genießen



Modernste Landtechnik, fast 1.000 Zucht- und Rasse-tiere, leckere regionale Erzeugnisse auf dem agra-Marktplatz, Ausbildungsmöglichkeiten in den grünen Berufen oder aktuelle Themenfelder wie Nachhaltigkeit, Tiergesundheit oder Kommunaltechnik zeigen die ganze Breite der Land-, Forst- und Ernährungswirtschaft auf der 18. agra Landwirtschaftsausstellung vom 9. bis 12. April 2026 auf dem Gelände der Leipziger Messe.

Wie wir uns auch in Zukunft gut und regional versorgen können, wie Landwirtschaft verantwortungsvoll mit Boden, Wasser und Natur umgeht, wie der Klimawandel die Arbeit auf dem Feld

verändert oder wie eng die Gesundheit von Mensch, Tier und Umwelt miteinander verbunden ist – diesen zukunftsrelevanten Themen widmet sich die größte Messe der Agrarwirtschaft in Mittel- und Ostdeutschland. Viel Wissenswertes und Aktuelles, modernste Landmaschinen wie Traktoren, Mährescher und viele andere, aber auch historische Landtechnik für die Oldtimerfans, jede Menge Tiere und eine große Zahl von Vortrags-, Präsentations- und Erlebnisangeboten prägen die agra.

Hier zeigen sich mehr als 1.000 Aussteller und Marken auf rund 110.000 m<sup>2</sup> und laden die Besucher zu einer informativen Entdeckungstour über wichtige Zukunftsthemen ein. Europas größte, täglich stattfindende Schau der Zucht- und Rassetiere, Zucht Wettbewerbe, die Traktorarena oder diverse Schwerpunktthemen wie Nachhaltiges Bauen bei agra-Eco, Wiederaufforstung und Wald der Zukunft in der agra-Forstwelt oder die Sonderschau Tier-Mensch-Umwelt sind nur einige der Höhepunkte des Messegesehens.

Besondere Genusserlebnisse bietet der agra-Marktplatz. Zahlreiche regionale Direktvermarkter und Erzeuger laden die Besucher zum Kosten, Schlemmen und Kaufen in einer tatsächlichen Marktplatzumgebung ein. Dazu wird auf der Showbühne ein buntes Programm zur regionalen Ernährungswirtschaft präsentiert. Hier können die Besucher die Erzeuger ihrer Region kennenlernen, hier wird gekocht, gegessen und getrunken.

Ob Landwirtschaft zum Anfassen für Kinder und Schüler auf dem Schüler-Campus oder die Vorstellung der Ausbildungsmöglichkeiten im Agrarsektor auf dem Bildungscampus – in diesem Jahr macht die agra 2026 besondere Angebote für Kinder, Jugendliche und junge Erwachsene, um die Landwirtschaft kennenzulernen. Begleitend realisiert die agra Landwirtschaftsausstellung bereits zum zweiten Mal die Initiative Green Girls. Das vom Europäischen Sozialfonds geförderte Projekt soll Mädchen und junge Frauen für die Grünen Berufe begeistern und besteht aus Berufsworkshops während der agra selbst und aus Exkursionen zu beispielhaften Standorten für Grüne Berufe am 23. April 2026. Teilnehmen können Mädchen und junge Frauen zwischen 15 und 21 Jahren – und das völlig kostenfrei. Eine Übersicht des Eventangebots und weitere Informationen gibt es unter [www.green-girls.de](http://www.green-girls.de).

So zeigt die agra Landwirtschaftsausstellung auch 2026 wieder die Bedeutung, Zukunft und wichtige Arbeit unserer Landwirtschaft. Nicht nur das Fachpublikum, sondern auch alle interessierten Verbraucher sind ganz herzlich zu einem interessanten, vielseitigen und informativen Messetag auf das Leipziger Messengelände eingeladen.

*agra Veranstaltungs GmbH*

Instagram [/agraLandwirtschaftsausstellung](#)

Facebook [/agraLandwirtschaftsausstellung](#)

## agra 2026

### Die Landwirtschaftsausstellung in Mitteldeutschland

- Leistungsstarke, moderne Landtechnik und historische Landmaschinen
- Europas größte Tierschau
- Sonderschau Tierhaltung, Tierwohl und Tiergesundheit
- agra - Marktplatz: regionale Erzeuger und Genusserlebnisse
- agra - Campus: Landwirtschaftliche Bildung und Nachwuchsgewinnung
- Frauen in der Landwirtschaft und Green Girls 2026
- agra - Eco: Das interdisziplinäre Nachhaltigkeitscluster
- agra - Kommunal: Technik für Haus, Hof und Garten
- agra - Forstwelt: Wiederaufforstung für Privatwaldbesitzer
- Kinder-agra, Schüler-Campus und viele Mitmachangebote für Jung und Alt

## 9. bis 12. April

täglich 9 bis 18 Uhr  
Leipziger Messengelände

[www.agra-messe.de](http://www.agra-messe.de)

**Jetzt günstigeres Online-Ticket sichern!**

■ [www.agra-messe.de](http://www.agra-messe.de)

# Europäische Tage des Kunsthandwerks

Vom 10. bis 12. April 2026



Holzboote. Gearbeitet wird mit klaren Formen, funktionalen Konstruktionen und langlebigen Materialien. Zu den Europäischen Tagen des Kunsthandwerks gibt die Werkstatt Einblicke in ihre Arbeit und zeigt ausgewählte Stücke aus der eigenen Fertigung.

*(Bornaische Straße 68, Markkleeberg)*

## ■ Flora Metaphorica

Kunst aus echten Blüten: Unter der Marke flora-metaphorica gestaltet Tina Altus Kunstwerke aus echten, gepressten Blüten – von Miniaturen bis zu großformatigen Bildern; auf Wunsch verwandelt sie auch Brautsträuße in Unikate von bleibender Schönheit und greift dabei auf eine umfangreiche Sammlung von Blütenteilen zurück.

*(Friedrich-Ebert-Straße 17, Markkleeberg)*

## ■ Korb Werner

Ein Leipziger Traditionsbetrieb mit Wurzeln bis 1913: In der Werkstatt stehen heute vor allem Restaurierungen von Sitzmöbeln mit Geflechtes wie Wiener Geflecht, Binsen- und Schnurgeflecht im Fokus; auch Korbmöbel und Körbe werden repariert und für die weitere Nutzung aufbereitet.

*(August-Bebel-Straße 9, Markkleeberg)*

Weitere Informationen zur Veranstaltung und zu den Teilnehmenden finden Sie unter: [www.kunsth Handwerkstage.de/sachsen](http://www.kunsth Handwerkstage.de/sachsen)

*Handwerkskammer zu Leipzig*

Vom 10. bis 12. April 2026 finden erneut die Europäischen Tage des Kunsthandwerks (ETAK) statt. An diesem Wochenende öffnen Kunsthandwerksbetriebe und andere kreative Werkstätten in ganz Sachsen ihre Türen und laden die Öffentlichkeit ein, handwerkliche Techniken, künstlerische Prozesse und außergewöhnliche Gewerke aus nächster Nähe zu erleben.

Die ETAK bieten Besucherinnen und Besuchern die Möglichkeit, in Ateliers, Manufakturen und Werkstätten hineinzuschauen, Gespräche mit den Kunstschaffenden zu führen, Arbeitsweisen kennenzulernen und an vielfältigen Mitmachangeboten teilzunehmen. Das Programm reicht von traditionellen Handwerkstechniken über moderne Gestaltung bis hin zu experimentellen Formen des Kunsthandwerks. Auch in Markkleeberg gibt es kreative Talente, die an den ETAK teilnehmen:

## ■ Werkstatt für Spielzeug und Design

In der Werkstatt für Spielzeug und Design entstehen handgefertigte Spielzeuge und

## Frühling auf Schloss Trebsen: Pflanzen- und Spezialitätenmarkt am 18. und 19. April 2026

Wenn der Frühling Einzug hält, öffnet Schloss Trebsen die Tore für einen besonderen Markt in historischem Ambiente.

Beim „Frühling auf Schloss Trebsen“ verwandeln ausgewählte Aussteller das bezaubernde Schlossgelände in eine inspirierende Welt für Haus, Hof und Garten.

Besucherinnen und Besucher erwarten eine vielfältige Auswahl an Pflanzen, kunstvollen Dekorationen, stilvoller Mode, besonderen Accessoires und liebevollen Geschenkideen. Ergänzt wird das Angebot durch kulinarische Spezialitäten, die zum Genießen und Verweilen einladen.

Zwischen liebevoll restaurierten, historischen Gewölben, dem offenen Innenhof und dem äußeren Schlossgelände lässt sich entspannt bummeln, entdecken und den Frühling willkommen heißen. Der Markt findet an allen zwei Tagen auf Schloss Trebsen statt.

## ■ Frühling auf Schloss Trebsen

- 18./19. April 2026, 10.00 bis 18.00 Uhr (Einlass bis 17.00 Uhr)
- Freier Eintritt für Kinder unter 16 Jahren in Begleitung zahlender Gäste
- Parkplätze und WCs sind kostenfrei verfügbar

*PM Heureka GmbH*



# FRÜHLING auf Schloss Trebsen

Pflanzen- &  
Spezialitäten  
MARKT



18. &  
19.04.

[www.gartenkoenig.com](http://www.gartenkoenig.com)

# Unsere Reise entlang der Ostküste der USA (Teil 4)

## Philadelphia – Stadt der Geschichte und Gelassenheit



Philadelphia war für uns ein angenehmer Kontrast zu New York. Die Stadt ist übersichtlicher, ruhiger und lässt sich wunderbar zu Fuß entdecken.

Unser Startpunkt ist der Aufstieg der Rocky Steps. Oben angekommen hat man

einen schönen Blick über die breite Allee und die Stadt. Die Rocky-Statue am Fuß der Treppe ist ein beliebter Fotostopp und gehört einfach zu Philadelphia dazu.

Sehr sehenswert ist auch die Altstadt rund um die Independence Hall. Hier

wurde die Unabhängigkeitserklärung verabschiedet. Selbst wenn man sich nicht besonders für Geschichte interessiert, spürt man schnell, dass dieser Ort eine besondere Bedeutung hat. Nur wenige Schritte entfernt steht die Liberty Bell.



Die Straßen sind charmant mit Backsteinhäusern, Cafés und kleinen Boutiquen gesäumt. Es fühlt sich eher wie ein gemütliches Stadtviertel an als wie eine Großstadt.

Ein weiterer Tipp ist der Reading Terminal Market. Hier haben wir frische Spezialitäten probiert und konnten zwischen Ständen aus aller Welt wählen. Für Familien ist das der perfekte Ort, weil jeder etwas nach seinem Geschmack findet. Philadelphia hat uns überrascht.

Die Stadt ist historisch, aber gleichzeitig locker und angenehm – ein Ort, an dem man unkompliziert ein paar schöne Stunden oder einen ganzen Tag verbringen kann. Wir haben noch viele weitere Tipps in unserem Reisebüro in der Rathausgalerie.

Ihr Daniel Riedel, TUI TRAVELStar Rathausgalerie



Mieten Sie unseren Camper – für unvergessliche Tage!

ab **130€** pro Tag

**Alkoven-Wohnmobil**  
**Adria Coral XL Plus 670 SL**

bis 4 Personen  
Gewicht: 4400 kg  
Mindestalter 25

**Ihr Ansprechpartner:**  
Daniel Riedel  
Camper@reisebuero-markkleeberg.de

**Top Ausstattung:**

- Satellitenanlage
- Fernseher
- elektr. Hubstützen
- Klimaanlage
- Außengasanschluss
- Küche mit kompletter Campingausstattung
- gemütliches Doppelbett
- großes Bad mit Dusche...



Rathausstr. 33-35 · 04416 Markkleeberg  
Tel.: 0341 3 50 26 29



Mein Schiff 

 Rathausgalerie Markkleeberg

**Leichtigkeit neu erleben mit der Mein Schiff Flow**

Erleben Sie die zauberhaften Küsten Spaniens und Italiens. Genießen Sie unendliche Wohlmomente an Bord des Neubaus – mit mehr Freiraum, Genuss und Entspannung.

**9 Nächte – Westliches Mittelmeer**  
ab / bis Palma, Juli und August 2026

Mein Schiff® Premium-Inklusivleistungen\* **ab 2.314 €\*\***  
pro Person inkl. Flug

\* Im Reisepreis enthalten: Vielfältige Kulinarik, Premium-Getränke, Zugang zu SPA & Sport, Entertainment und Kinderbetreuung.

\*\* Preis p. P. im PRO-Tarif bei 2er-Belegung einer Balkokabine inkl. Flug nach Verfügbarkeit mit allen Abgaben und Zuschlägen, auch zur Luftverkehrssteuer, Transfers und Zug zum Flug-Service der Deutschen Bahn AG in der 2. Klasse. Dieser ist für die DB von/zu allen innerhalb Deutschlands gelegenen Flughäfen ohne Aufpreis erhältlich.

Veranstalter: TUI Cruises GmbH · Heidenkampsweg 58 · 20097 Hamburg · Deutschland

**Reisebüro Rathausgalerie**

Rathausstr. 33-35 · 04416 Markkleeberg · Tel. 0341 3502629  
info@reisebuero-markkleeberg.de · www.reisebuero-markkleeberg.de

# Zeit für Sommerreifen

## Für viele Autofahrer steht der Wechsel an

Mit den ersten milderen Tagen rückt für viele Autofahrer wieder die Frage nach dem richtigen Zeitpunkt für Sommerreifen in den Fokus. Denn nicht ein festes Datum entscheidet darüber, wann Winterreifen abmontiert werden sollten, sondern vor allem die tatsächliche Witterung und der Zustand der Reifen. Der ACV Automobil-Club Verkehr erklärt, worauf beim Reifenwechsel geachtet werden sollte.

### ■ Wann der richtige Zeitpunkt für Sommerreifen ist

Viele Autofahrer orientieren sich beim Reifenwechsel an der Faustregel „von O bis O“, also von Ostern bis Oktober. Diese Regel dient jedoch lediglich als grobe Orientierung. Entscheidend ist vielmehr die tatsächliche Witterung. Sommerreifen entfalten ihre optimalen Eigenschaften erst, wenn die Temperaturen dauerhaft über etwa sieben Grad liegen. Sinkt das Thermometer regelmäßig darunter oder treten noch Nachfröste auf, sollten Winter- oder geeignete Ganzjahresreifen weiterhin montiert bleiben. Da das Wetter regional unterschiedlich sein kann, lohnt sich ein Blick auf die aktuelle Entwicklung der Temperaturen. Während in höher gelegenen Regionen auch im Frühjahr noch winterliche Bedingungen auftreten können, ist der Wechsel in milderen Lagen oft früher möglich.

Nach dem Reifenwechsel sollte außerdem der Reifendruck überprüft werden. Die empfohlenen Werte finden sich meist in der Tankklappe, im Türrahmen oder im Fahrzeughandbuch. Ein falscher Reifendruck kann den Bremsweg verlängern und den Reifenverschleiß erhöhen. Je nach Fahrzeug kann es außerdem erforderlich sein, das Reifendruckkontrollsystem nach dem Wechsel neu zu initialisieren.

### ■ Warum Sommerreifen im Sommer sicherer sind

Sommerreifen unterscheiden sich in Profil und Gummimischung deutlich von Winterreifen. Ihre härtere Gummimischung ist für höhere Temperaturen ausgelegt und sorgt für stabilen Grip auf warmem Asphalt. Winterreifen würden bei Hitze schneller verschleifen und bieten weniger präzises Fahrverhalten. Zusätzlich verfügen Sommerreifen über spezielle Profilrillen, durch die Regenwasser effektiv zur Seite und nach hinten abgeleitet wird.

Vor dem Aufziehen der Sommerreifen sollte deren Zustand überprüft werden. Gesetzlich vorgeschrieben sind mindestens 1,6 Millimeter Profiltiefe. Für ausreichend Sicherheit bei Nässe empfiehlt der ACV jedoch mindestens drei Millimeter. Auch das Alter der Reifen spielt eine Rolle. Zwar gibt es keine gesetzliche Altersgrenze, doch Gummimischungen verlieren mit der Zeit an Elastizi-

tät. Der ACV empfiehlt, Sommerreifen nach spätestens sechs Jahren sorgfältig prüfen zu lassen und sie in der Regel nicht länger als sechs bis acht Jahre zu nutzen. Das Reifenalter lässt sich über die sogenannte DOT-Nummer auf der Reifenflanke ablesen. Die vierstellige Zahl am Ende gibt Produktionswoche und Produktionsjahr an. Steht dort beispielsweise „3524“, wurde der Reifen in der 35. Kalenderwoche des Jahres 2024 hergestellt. Vor dem Montieren sollten Reifen zudem auf sichtbare Schäden wie Risse, Beulen, Schnitte oder ungleichmäßigen Verschleiß kontrolliert werden. Ältere oder sichtbar beschädigte Reifen sollten im Zweifel in einer Fachwerkstatt überprüft werden.



### ■ Reifenwechsel selbst durchführen oder in Werkstatt

Mit dem geeigneten Werkzeug kann der Reifenwechsel auch selbst durchgeführt werden. Wichtig sind ein stabiler Wagenheber und ein Drehmomentschlüssel, damit die Radschrauben mit der vom Hersteller vorgeschriebenen Kraft angezogen werden. Die Reifen sollten immer achsweise gewechselt werden, damit Brems- und Lenkverhalten gleichmäßig bleiben. Unterscheiden sich die Profiltiefen, sollten die Reifen mit dem besseren Profil aus Sicherheitsgründen an der Hinterachse montiert werden. Nach etwa 50 Kilometern empfiehlt sich eine Kontrolle der Radschrauben. Alternativ kann eine Werkstatt den Reifenwechsel übernehmen. Neben der fachgerechten Montage bieten viele Betriebe auch die Einlagerung der Winterreifen an. *PM ACV e.V.*

FINDEISEN TAXI

## Familientaxi Leipzig

- Taxifahrten aller Art
- Krankenfahrten und Dialyse
- Kleinbustransporte bis 8 Personen
- Fahrten mit Babyschale und Maxi Cosi

Tel.: 0163 / 379 03 46 • (0341) 3 58 72 18  
[www.familientaxi-leipzig.de](http://www.familientaxi-leipzig.de)  
[findeisen-partner@t-online.de](mailto:findeisen-partner@t-online.de)

## DIE REIFE(N)-PRÜFUNG

Von Auspuff bis Zündkerze –  
Zertifizierter Autoservice  
vom Ritter aus Leidenschaft.

**AUTOSERVICE  
RITTER**

Autoservice Ritter  
Koburger Straße 199  
04416 Markkleeberg  
0341 3587365  
[autoservice-ritter.com](http://autoservice-ritter.com)

Neue  
WebSite

## Autoankauf zu fairen Preisen

### Testen Sie uns!

... unabhängig vom Typ, Hersteller oder Tachostand.  
Nach telefonischer Terminvereinbarung.

Thomas Seifert

Freiburger Allee 42  
04416 Markkleeberg  
Tel.: 0341 3585065  
Mobil: 0172 3590900  
[kontakt@ts-markkleeberg.de](mailto:kontakt@ts-markkleeberg.de)

# Frühjahr bringt Sehschwächen ans Licht

Warum jetzt die beste Zeit für einen Augen-Check ist

Foto: KGS e. V. (KI-generiert)



Die Tage werden länger, die Sonne gewinnt an Kraft. Mit dem helleren Licht fallen kleine Sehschwächen plötzlich stärker auf: Straßenschilder wirken unschärfer, längeres Lesen oder Arbeiten am Bildschirm strengt mehr an. Was im Winter kaum wahrnehmbar war, springt jetzt ins Auge. Das Frühjahr ist daher ein sinnvoller Zeitpunkt, die eigene Sehleistung überprüfen zu lassen, rät das Kuratorium Gutes Sehen (KGS).

Knapp zwei Drittel der Erwachsenen in Deutschland tragen eine Brille oder Kontaktlinsen. Gleichzeitig gehören Computer, Tablet und Smartphone für die meisten Menschen längst zum Alltag: Mehr als neun von zehn Personen ab 16 Jahren nutzen täglich digitale Endgeräte. Da sich Veränderungen der Sehschärfe meist schleichend entwickeln, bleiben sie im Alltag lange unbemerkt. Ein kurzer Seh-Check schafft Klarheit.

■ **Mehr Licht zeigt Details und Sehdefizite**  
Helles Tageslicht verbessert die Wahrnehmung. Vorausgesetzt, Brille oder Kontaktlinsen korrigieren noch optimal. Hat sich die Fehlsichtigkeit verändert, treten Unschärfen deutlicher hervor. Zum Beispiel dann, wenn die Schrift auf dem Handy verschwommen wirkt oder die Speisekarte im Straßencafé erst mit Abstand lesbar wird.

■ **Digitale Belastung wirkt nach**  
Viele Stunden vor Monitoren und Smartphones belasten Augen und Nacken gleichermaßen. Dauerhafte Naharbeit kann dazu führen, dass sich Sehdefizite durch müde oder gereizte Augen, Verspannungen oder Kopfschmerzen bemerkbar machen. Solche Beschwerden werden zunächst oft auf Stress oder zu wenig Schlaf zurückgeführt. Spezielle Bildschirmbrillen sind auf die Arbeit am Monitor abgestimmt und sorgen für entspannteres Sehen sowie eine natürlichere Kopf- und Körperhaltung. Jeder fünfte Brillenträger, der einen Computer nutzt, trägt inzwischen eine solche Bildschirmbrille.

■ **Sicherheit bei Tempo und Hell-Dunkel-Kontrasten**  
Mit Beginn der Outdoor-Saison steigen die Anforderungen an das Sehen. Beim Radfahren, Wandern oder im Straßenverkehr wechseln Licht und Schatten häufig innerhalb kürzester Zeit. Das Auge muss

sich dabei ständig neu anpassen. Gerade bei höherem Tempo entscheiden Sekunden. Wer nicht optimal sieht, erkennt Schilder, Markierungen oder Hindernisse möglicherweise zu spät, wodurch das Unfallrisiko steigt.

„Gutes Sehen ist für die Sicherheit im Straßenverkehr besonders wichtig“, sagt Dr. Wolfgang Wesemann, ehemaliger Direktor der Höheren Fachschule für Augenoptik Köln und langjähriger Berater des KGS. „Wenn man ein Kfz-Kennzeichen aus 30 Metern Entfernung – das sind etwa sechs parkende Autos – mit dem linken oder rechten Auge nicht erkennen kann, sollte man seine Augen überprüfen lassen.“

■ **Häufigkeit des Augen-Check-ups richtet sich nach Alter und Beschwerden**  
Für Kinder und Jugendliche gilt: Bei Kurzsichtigkeit oder Auffälligkeiten empfiehlt sich eine jährliche Überprüfung, bei unauffälligem Sehen in der Regel ein Sehtest alle drei Jahre. Erwachsene bis ca. 40 Jahre sollten ihre Augen bei beschwerdefreiem Sehen ebenfalls alle drei Jahre kontrollieren lassen. Zwischen 40 und 60 Jahren sind Kontrollen alle zwei Jahre sinnvoll, um Veränderungen frühzeitig zu erkennen. Ab 60 Jahren wird ein jährlicher Check empfohlen. Treten Beschwerden auf, sollte die Sehleistung unabhängig vom Alter zeitnah beim Augenoptiker oder Augenarzt geprüft werden. *PM Kuratorium Gutes Sehen e. V.*



**Zuhause-Physio**  
**Physiotherapie für Hausbesuche**

**Tel.: 0341/86387578**  
[www.zuhause-physio.com](http://www.zuhause-physio.com)

**In Markkleeberg, Liebertwolkwitz, Großpösna, Mölkau und Engelsdorf.**



*Heikes Fußpflege* im Hausbesuch fachgerecht und gewissenhaft, damit sich Ihre Füße wieder wohlfühlen

*Ich wünsche meinen Kunden und Partnern ein frohes Osterfest. Genießen Sie den Frühling und bleiben Sie gesund!*

**Heike Ledig · 04416 Markkleeberg**  
**Tel. Terminvereinbarung unter (0341) 3587949**



**MARIA RITTER**  
Praxis für Hormonbalance



**GANZHEITLICHE HORMONBERATUNG**

Koburger Straße 199 – 1. OG  
04416 Markkleeberg  
☎ (0341) 12 57 12 68  
✉ [kontakt@praxis-maria-ritter.de](mailto:kontakt@praxis-maria-ritter.de)  
🌐 [www.praxis-maria-ritter.de](http://www.praxis-maria-ritter.de)

Sozialstationen / Soziale Dienste  
Leipzig und Umland gGmbH



**Deutsches Rotes Kreuz**

**Pflegedienst Markkleeberg**

- Häusliche Kranken- und Altenpflege
- Ambulante Hauswirtschaftspflege
- Urlaubs- und Verhinderungspflege
- Beratungsbesuche und soziale Betreuung
- Vermittlung von Essen auf Rädern
- Vermittlung von Plätzen in den DRK-Pflegeheimen Taucha und Zwenkau
- Kurse für pflegende Angehörige

Pflegedienstleiterin  
**Claudia Lehmann**  
Kirschallee 1  
04416 Markkleeberg  
☎ **0 341 / 35 411 211**

🌐 [drk-leipzig-land.de](http://drk-leipzig-land.de)  
👉 **Wir bilden aus!**

# Heimat im Garten

## Die Rückkehr heimischer Wildsträucher

Heimische Wildsträucher verkörpern ein ganz besonderes Gefühl von Heimat. Sie sind tief verwurzelt in der mitteleuropäischen Kulturlandschaft, an Klima und Boden angepasst und bieten gleichzeitig einen unschätzbaren ökologischen Wert für Flora und Fauna.

Wildsträucher wie Schlehe, Weißdorn, Hasel, Holunder oder Kornelkirsche sind mehr als nur schmückendes Beiwerk. Sie prägen das Bild traditioneller Heckenlandschaften und bringen eine lebendige, naturnahe Struktur in den Garten. Mit ihren unterschiedlichen Blühzeiten, vielfältigen Blattformen und oft farbenfrohen Früchten sorgen sie für Abwechslung über das ganze Gartenjahr hinweg – und vermitteln ein Stück ursprünglicher Natur direkt vor der Haustür.

Die frühe Kornelkirsche zeigt oft schon im Spätwinter ihre zarten, gelben Blüten und bietet den ersten Insekten Nahrung. Im Sommer folgen Schlehe, Hundsrose und Liguster mit einem reichen Blütenflor, der Bienen und Schmetterlinge anzieht. Im Herbst schließ-

lich leuchten die roten Beeren des Weißdorns oder die dunklen Früchte des Holunders und werden von zahlreichen Vogelarten geschätzt. Auch das bunt gefärbte Laub vieler Sträucher bringt herbstliche Wärme in den Garten. Infos und Beratung finden Hobbygärtner in den Baumschulen vor Ort und unter [www.gruen-ist-leben.de](http://www.gruen-ist-leben.de).

Neben ihrer Schönheit erfüllen diese Gehölze wichtige Funktionen: Sie schützen vor Wind, bieten Sichtschutz, strukturieren Gartenräume und schaffen Lebensraum. In ihren dichten Zweigen finden Vögel sichere Nistplätze, Kleinsäuger wie Igel oder Maus fühlen sich im Unterwuchs wohl, und auch viele Schmetterlingsarten nutzen heimische Sträucher als Futterpflanze für ihre Raupen.

Wer sich für Wildsträucher entscheidet, setzt ein Zeichen für Nachhaltigkeit. Im Vergleich zu fremdländischen Ziergehölzen benötigen sie weniger Pflege, sind robust gegenüber heimischen Schädlingen und benötigen meist keine zusätzliche Bewässerung. Wichtig ist die richtige Standortwahl und möglichst eine Kombination verschiede-



Foto: ceefnc/stock.adobe.com/B&B e.V./akz-o

ner Arten, um über das Jahr hinweg ein kontinuierliches Blüh- und Fruchtangebot zu schaffen.

Ein Garten mit Wildsträuchern ist kein künstlich gestalteter Raum, sondern ein lebendiges Stück Heimat, das mit der Umgebung in Beziehung tritt. Er erinnert an Feldraine, alte Hecken und Waldränder – Orte, an denen sich Natur und Mensch seit Jahrhunderten begegnen. Wer ihn mit Geduld und Liebe pflegt, wird mit einer besonderen Atmosphäre belohnt: mit dem Gefühl, angekommen zu sein – in der eigenen, lebendigen Gartennatur. akz-o

**Markkleeberger Immobilien**  
Inhaberin: Sybille Lipp

**Ihre Maklerin vor Ort**  
Beratung – Bewertung – Verkauf

**Rathausstraße 23**  
04416 Markkleeberg

[www.markkleeberger-immobilien.de](http://www.markkleeberger-immobilien.de)

IMMOBILIENSPRECHTAG:  
JEDEN DIENSTAG 9–19 Uhr  
und nach Terminvereinbarung ☎ **0341 350 480 55**  
[info@markkleeberger-immobilien.de](mailto:info@markkleeberger-immobilien.de)

... mit dem richtigen Riecher für Ihre Immobilie

**Küchen Diekmann**

Gut. Beraten. Wissen.

35 Jahre  
Küchenwissen

[www.kueche-leipzig.de](http://www.kueche-leipzig.de)

Ligusterring 32 (Bus 106) • 04416 Markkleeberg  
Tel.: 0341 99736-0 • [info@kueche-diekman.de](mailto:info@kueche-diekman.de)

*Perfekt einrichten schreibt man mit „V“!*

**Das gibt´s jetzt alles in bester Jubiläums-Qualität:**

- ✓ Attraktive Angebote
- ✓ Umfangreiches Sortiment
- ✓ Beratung, Planung und Montage durch Fachprofi

**UND:** Lieferung, Montage und Altmöbelentsorgung gratis!

**„Frohe Ostera!“**

**MÖBEL VOIGT** 30 JAHRE IN BORNA  
WOHNEN – SCHLAFEN – KÜCHEN

Möbel Voigt GmbH & Co. KG Gewerbegebiet Eula-West 13 | 04552 Borna | Tel. 03433 205580 | Öffnungszeiten: Mo-Fr. 9.30-18.30 Uhr, Sa. 9-14 Uhr | [www.moebel-voigt.de](http://www.moebel-voigt.de)

# Frühjahrsputz ohne Sturzrisiko

## Tipps für ältere Menschen

Der Frühjahrsputz ist für viele ältere Menschen ein wichtiges Ritual. Sie geben es auch dann nicht auf, wenn die Kräfte nachlassen oder die Beweglichkeit eingeschränkt ist. Doch gerade Ältere können sich schwer verletzen, wenn sie etwa beim Fensterputzen von der Leiter fallen. Knochenbrüche (Hüfte, Oberschenkelhals) sind eine häufige Unfallfolge, auch Todesfälle sind bekannt. Darauf weist die Aktion „Das sichere Haus“ – Deutsches Kuratorium für Sicherheit in Heim und Freizeit e.V. (DSH) hin.

■ **Senioren sollten sich nicht überfordern und Hilfe annehmen**  
 Zahlreiche Haushaltsunfälle, vor allem Stürze, passieren beim Putzen oder Aufräumen. Menschen 65 Jahre sind zusätzlich gefährdet, zum Beispiel durch die Überschätzung ihrer Kräfte, durch Schwindelneigung, die Einnahme von Medikamenten oder andere körperliche Einschränkungen. „Ältere Menschen sollten um ihrer Gesundheit willen Einsicht zeigen und Hilfe annehmen“, sagt Dr. Susanne Woelk, Geschäftsführerin der DSH.

■ **Tipps für einen sicheren Frühjahrsputz**  
 Mit diesen Maßnahmen lässt sich der Frühjahrsputz sicher und gesund gestalten:

- für jede Tätigkeit ausreichend Zeit einplanen
- konzentriert arbeiten (Hektik und Ablenkung vermeiden)
- geeignete Steighilfen nutzen (z.B. Klapptritte, Leitern mit Haltebügel)



Foto: Adobe Firefly / Gemini (KI-generiert)

- gesundheitsfreundliche Reiniger verwenden
- rückschonend heben und tragen (ggf. mit Hilfsmitteln)
- auf Stolperfallen wie nasse Böden, Eimer oder Kabel achten
- rutschfeste Schuhe tragen
- für eine gute Beleuchtung sorgen
- viel trinken und Pausen einlegen
- schwierige Arbeiten (z. B. in der Höhe) Jüngeren überlassen

Bei Unwohlsein, Schwäche oder unter starker Medikation ist es sicherer, das Vorhaben zu verschieben oder Angehörige um Hilfe zu bitten. Wer achtsam bleibt, vermeidet Unfälle und kann das frisch geputzte Zuhause unbeschwert genießen!

PM Aktion „Das sichere Haus“

**Haushaltsauflösung.**  
 Ihr Ansprechpartner in  
 Leipzig, Halle und Magdeburg!

**Rosso regelt das!**

0341 33734010  
 01573 6662111  
 info@rosso24-7.de

**R** **raumausstattung**  
**Markkleeberg**  
 Bornaische Str. 73  
 „Am Schillerplatz“

- Verlegen von Textil- und PVC-Fußbodenbelägen
- Dekoration von Stores und Deko
- Stores/Dekostoffe • Lamellen, Jalousien und Rollos

Tel.: 0341 / 3376333 • Fax: 0341 / 3376334

Besuchen Sie unsere Musterausstellung! Auch samstags bis 12.00 Uhr!

**FENSTER** **Morlok Fensterfabrik GmbH**  
 Böhlener Straße 30 • 04571 Rötha (Leipzig)

Ihr Partner in allen Fensterfragen für Neu- & Altbau  
 «Alles aus eigener Produktion • Verkauf ab Werk»

Kunststoff • Holz • Holz-Aluminium • Leichtmetall  
 Haustüren • Rollläden • Insektenschutz

Ein Begriff für Qualität

Hier kontaktieren Sie uns ☎ 034206 54016 • www.fenster-morlok.de

**PARKETT ZENTRALE**  
 Inhaber Andreas Siegl

**Vermietung:**  
 Parkettschleifmaschinen  
 Teppichstripper  
 Messtechnik  
 mobile Trockentechnik  
 Unterbodenschleifmaschinen

**Verkauf:**  
 massive Landhausdielen  
 Fertigparkett  
 Zubehör  
 massives Parkett  
 Laminat- und Vinylfußböden

**Monatsaktion und Restposten**  
 immer aktuell unter: [www.parkettzentrale-leipzig.de](http://www.parkettzentrale-leipzig.de)

Parkettstudio und Abhollager:  
 Weinteichstraße 1 | 04416 Markkleeberg | Gewerbegebiet Wachau  
 Tel.: 034297 47713 | Handy: 0178 4813183 | E-Mail: info@parkettzentrale-leipzig.de

**Wäscherei Jahn**  
 Inhaber: Detlef Jahn

**Bornaer Chaussee 23, 04416 Markkleeberg (Auenhain)**

- private Haushaltswäsche
- Tages-, Stepp-, Woll- u. »Mollidecken«
- Bettdecken u. Kissen, Matratzenschoner, Unterbetten
- Heißmangel
- Hausbelieferung
- Pensions- u. Gastronomiewäsche
- Arbeitskleidung

Telefon: **0177- 651 641 6** • Internet / Website: **waescherei-jahn.de**



Foto: Adobe Firefly/Gemini (KI-generiert)

## Scheidung und Immobilie

### Was passiert mit dem gemeinsamen Eigentum?

Eine Trennung oder Scheidung bringt viele Veränderungen mit sich. Neben emotionalen Herausforderungen stehen oft auch wichtige finanzielle Entscheidungen an. Besonders die gemeinsame Immobilie wird dabei schnell zum zentralen Thema.

#### ■ Unterschiedliche Vorstellungen

In vielen Fällen sind sich die ehemaligen Partner nicht einig, wie mit dem Haus oder der Wohnung umgegangen werden soll. Während eine Partei verkaufen möchte, will die andere vielleicht in der Immobilie bleiben. Diese unterschiedlichen Vorstellungen führen häufig zu Stillstand und zusätzlichen Belastungen.

#### ■ Laufende Kosten bleiben bestehen

Gleichzeitig laufen die Kosten weiter. Kreditraten, Nebenkosten und Instandhaltung müssen weiterhin getragen werden. Ohne eine klare Lösung entsteht schnell finanzieller Druck für beide Seiten.

#### ■ Entscheidungen unter Druck

Hinzu kommt, dass die Situation oft unter Zeitdruck entschieden werden muss. Emotionen, Unsicherheit und fehlende Erfahrung erschweren es, eine sachliche und wirtschaftlich sinnvolle Entscheidung zu treffen. Viele Eigentümer fühlen sich in dieser Phase überfordert.

#### ■ Immobilie als Chance statt Belastung

Dabei sollte eine Immobilie in dieser Situation keine zusätzliche Belastung darstellen, sondern eine Möglichkeit bieten, Klarheit zu schaffen. Ein strukturierter und transparenter Umgang mit dem gemeinsamen Eigentum kann helfen, Konflikte zu reduzieren und für beide Seiten eine faire Lösung zu finden.

#### ■ Klare Lösungen schaffen Entlastung

Ob Verkauf, Auszahlung eines Partners oder andere Modelle, entscheidend ist, dass eine Lösung gewählt wird, die wirtschaftlich sinnvoll ist und die Situation nachhaltig klärt. Eine neutrale Betrachtung und ein klar strukturierter Prozess, begleitet von einem verlässlichen und erfahrenen Ansprechpartner, können dabei helfen, Orientierung zu schaffen, Optionen verständlich aufzuzeigen und wieder Sicherheit in eine oft unübersichtliche Situation zu bringen.

SRM Holding

# Verkauft!

Ihre Immobilie. Unsere Kompetenz.



Fehlt nur noch Ihre Immobilie.  
SRM Holding kauft direkt!



Häuser



Gewerbeobjekte



Bauernhöfe



Objektanteil



Villen



Grundstücke



Weitere Objektarten



 [srm-holding.de](https://www.srm-holding.de)

 +49 1516 7268779

 [info@srm-holding.de](mailto:info@srm-holding.de)

## Ehebezogene Zuwendungen

### Keine Ausgleichsansprüche verwitweter Ehegatten gegen die Erben

Während einer intakten Ehe werden häufig wechselseitige finanzielle Zuwendungen unter Ehegatten getätigt, je nach Verteilung vorhandener oder zu erwerbender Finanzen. Meist zahlt dabei einer mehr als der andere, weil Gelder selten gleichmäßig verteilt sind. So weit, so gut. Ob ein verwitweter Ehegatte hierfür einen finanziellen Ausgleich von den Erben seines verstorbenen Gatten verlangen kann, war Gegenstand einer Entscheidung des Brandenburgischen Oberlandesgerichts (OLG).

Im entschiedenen Fall hatte die Ehefrau während der Ehe erhebliche Zahlungen geleistet. Sie hatte unter anderem den Kauf eines gemeinsam genutzten Hausgrundstücks finanziert und Verbindlichkeiten getilgt, während der Ehemann über deutlich geringere eigene Mittel verfügte. Nach dessen Tod verlangte sie von den Erben die Rückzahlung dieser Beträge und berief sich dabei auf ein angebliches Darlehen, auf einen Ausgleich zwischen Mitschuldern sowie auf den Wegfall der Geschäftsgrundlage.

Das OLG stellte zunächst klar, dass ein Ehegatte nach dem Tod des Partners grundsätzlich keinen Ausgleich für während der Ehe erbrachte Vermögensleistungen von den Erben verlangen kann. Dies gilt jedenfalls dann, wenn keine klare Vereinbarung über eine Rückzahlung oder einen späteren Ausgleich getroffen wurde. Das Gericht ordnete die Zahlungen als sogenannte ehebezogene Zuwendungen ein. Solche Leistungen werden typischerweise um der Ehe willen erbracht, um das gemeinsame Leben zu gestalten und abzusichern. Sie beruhen auf der Erwartung, dass die Ehe



Bestand hat und beide Partner gemeinsam vom geschaffenen Vermögenswert profitieren. Für ein rechtlich neutrales Geschäft wie ein Darlehen fehle es regelmäßig an einem klaren Rückzahlungswillen, der hier weder vereinbart noch tatsächlich gelebt worden sei. Auch ein Ausgleich zwischen Mitschuldern komme nicht in Betracht. Während einer bestehenden Ehe werde das Innenverhältnis der Ehegatten durch die Lebensgemeinschaft überlagert. Wer in dieser Zeit Schulden bedient, leiste im Regelfall seinen Beitrag zum gemeinsamen Lebensunterhalt und könne dafür spä-

**NEU** **WORKSHOPS & INFOTAGE**

**ZUM THEMA:**  
**BETREUUNG ZUHAUSE & ENTLASTUNG DER FAMILIE**

Referentin:  
 Stellvertretende Pflegedienstleitung  
**Madlen Berger**  
 vom Betreuungsdienst Home Instead

**SAMSTAG**  
**18. APRIL**  
**2026**

**BEGINN 10:00 UHR**

Informieren Sie sich über wichtige Fragen rund um die Betreuung von Angehörigen. Frau Berger stellt die Arbeit des Betreuungsdienstes vor, beantwortet Ihre Fragen und zeigt konkrete Unterstützungsmöglichkeiten im Alltag auf. (kostenfreie Veranstaltung ca. 2h)

**Ort:** Bestattungshaus Päschel  
 Hauptstr. 124 | 04416 Markkleeberg

Bitte melden Sie sich vorab an:  
**03 42 99 . 70 688**  
 oder  
[markkleeberg@bestattung-leipzig.de](mailto:markkleeberg@bestattung-leipzig.de)

*Päschel*  
 Bestattungshaus

**DUNKER**  
über den Tag hinaus

**0341**  
**3581919**

Rathausstr. 43 04416 Markkleeberg  
 #hausapfelbaum  
[bestattungen-dunker.de](http://bestattungen-dunker.de)

**WATTLER**  
**BESTATTUNGEN**

seit 1991

Markkleeberg-Ost  
Bornaische Straße 77
Markkleeberg-West  
Rathausstraße 51  
**EINGANG AM FRIEDHOF**

Wir sind jederzeit für Sie erreichbar.

**Tel. 0341 3380535**  
[www.bestattung-wattler.de](http://www.bestattung-wattler.de)



ter keinen finanziellen Ausgleich verlangen. Daran ändere auch der Umstand nichts, dass die Ehe nicht durch Scheidung, sondern durch den Tod eines Ehegatten beendet wurde. Daher lehnte das OLG einen Anspruch wegen Wegfalls der Geschäftsgrundlage ab. Der Tod eines Ehepartners sei kein ungewöhnliches Ereignis, das automatisch eine nachträgliche Korrektur der vermögensrechtlichen Folgen rechtfertige. Der überlebende Ehegatte müsse sich grundsätzlich mit dem begnügen, was ihm das Erbrecht zuweist. Wer darüber hinausgehende Regelungen wolle, müsse diese zu Lebzeiten durch Testament oder Ehevertrag treffen, was im konkreten Fall nicht erfolgt ist.

#### ■ Hinweis:

Leistungen zwischen Ehegatten gelten rechtlich oft nicht als Darlehen oder ausgleichspflichtige Zahlungen, sondern als Beitrag zur gemeinsamen Lebensführung. Nach dem Tod eines Ehepartners lassen sich solche Zuwendungen in der Regel nicht mehr „zurückholen“. Wer finanzielle Klarheit über den Todesfall hinaus will, sollte rechtzeitig vertragliche oder erbrechtliche Regelungen treffen.

Mitgeteilt von Rechtsanwalt Bernd Nagel, Rechtsanwalt für Erbrecht, Geprüfter Testamentsvollstrecker (DVEV)

(Quelle: Brandenburgisches OLG, Beschluss vom 28. November 2025 – Aktenzeichen 3 U 104/24)

[www.nagel-erbrecht.de](http://www.nagel-erbrecht.de)

- Erb- und Pflichtteilsprozesse, Erbscheinsrecht, Auskunftsansprüche
- Pflichtteilsrecht, Schenkungen, Testamente, Erbverträge, Erbschaftsteuer

**Bernd Nagel · Rechtsanwalt für Erbrecht  
Geprüfter Testamentsvollstrecker (DVEV)**

Raschwitzter Straße 32 · 04416 Markkleeberg  
Tel.: 0341 3584861

[www.bestattungmueller.de](http://www.bestattungmueller.de)



**24 h: 034299 / 797 493**

Menschlichkeit, Respekt, Ehrlichkeit und Vertrauen sind die Werte, die uns als fachgeprüftes Bestattungsunternehmen seit über 30 Jahren ausmachen.

**Wir sind für Sie da.**

In Markkleeberg finden Sie uns in der Hauptstraße 264.

Leipzig – Markkleeberg – Zwenkau



#### Traueranzeigen im Markkleeberger Stadtjournal

Sie möchten einen Dank für die tröstenden Worte und die Anteilnahme beim Abschied von einem geliebten Familienangehörigen aussprechen? Dazu können Sie mich direkt kontaktieren: **Bernhard Weiß (bernhard.weiss@druckhaus-borna.de)** oder Sie wenden sich an ein Bestattungsunternehmen Ihres Vertrauens.



Irgendwo blüht die Blume des Abschieds  
und streut immerfort Blütenstaub, den wir  
atmen, herüber; auch noch im  
kommendsten Wind atmen wir Abschied.

Rainer Maria Rilke

**Klaus Grählert**

geb. 03.08.1936 gest. 27.02.2026

In Liebe und Dankbarkeit

Gudrun  
Kathrin, Michael und Alexandra  
Gero und Atreju

*Du bist nicht mehr da, wo du warst,  
aber du bist überall, wo wir sind.*

Dankbar und voller Liebe nehmen wir Abschied von meinem Mann, unserem Vater, Opa und Bruder

**Dr. habil.  
ULLRICH ZEMPEL**

\* 19.02.1949 † 06.03.2026

Im Namen aller Angehörigen  
**Ehefrau Brigitte mit ihren  
Kindern Silke und Sandra mit Familien**

Die Trauerfeier findet am Donnerstag, den 23.04.2026 um 13.00 Uhr in der Feierhalle auf dem kommunalen Friedhof in Markkleeberg, Hauptstraße 118 statt. Die Urnenbeisetzung erfolgt später in Reichenau im engsten Familienkreis. Aus diesem Grund bitten wir von Blumenspenden abzusehen.

Foto: Adobe Stock / Chardy Design

# Jetzt den Hyundai KONA entdecken.

ab 199 EUR<sup>1</sup>  
mtl. finanzieren

Markantes Design, zahlreiche Sicherheits- und Fahrassistenten und moderne Konnektivität perfekt vereint im Hyundai KONA.



Hyundai KONA 1.6 T-GDI Trend 110 kW (150 PS): Energieverbrauch kombiniert<sup>4</sup>: 6,4 kWh/100 km; CO<sub>2</sub>-Emissionen kombiniert: 146 g/km; CO<sub>2</sub>-Klasse: E. Abb. zeigt ggf. aufpreispflichtige Zusatzausstattung.

## Hyundai TUCSON 1.6 T-GDI Trend



mtl. finanzieren ab

**229 EUR<sup>2</sup>**

Hyundai TUCSON 1.6 T-GDI Trend 110 kW (150 PS): Energieverbrauch<sup>4</sup> kombiniert: 7,0 l/100 km; CO<sub>2</sub>-Emissionen kombiniert: 159 - 160 g/km; CO<sub>2</sub>-Klasse: F. Fahrzeugabbildung zeigt ggf. aufpreispflichtige Zusatzausstattung.

## Hyundai i20 1.0 T-GDI Trend



mtl. finanzieren ab

**149 EUR<sup>3</sup>**

Hyundai i20 1.0 T-GDI 6-Gang M/T Trend 66 kW (90 PS): Energieverbrauch<sup>4</sup> kombiniert: 5,7 l/100 km; CO<sub>2</sub>-Emissionen kombiniert: 129 g/km; CO<sub>2</sub>-Klasse: D. Fahrzeugabbildung zeigt ggf. aufpreispflichtige Zusatzausstattung.

**FREYDANK**

**Sandberg 30**  
04178 Leipzig  
**Telefonnummer:**  
(0341) 94 52 - 154

**Geithainer Str. 58**  
04328 Leipzig  
**Telefonnummer:**  
(0341) 65 99 3 - 0

 **HYUNDAI**

Berechnungsbeispiele der Hyundai Finance, einem Geschäftsbereich der Hyundai Capital Bank Europe GmbH, Friedrich-Ebert-Anlage 35-37, 60327 Frankfurt am Main. Preise inkl. 19% MwSt. zzgl. Überführungs- sowie Zulassungskosten. Fahrzeugabbildungen enthalten z. T. aufpreispflichtige Sonderausstattungen. Änderungen und Irrtümer vorbehalten. Angebot gültig bis 11.04.2026.

Finanzierungsbeispiele	Verkaufspreis in EUR	Anzahlung in EUR	Laufzeit	Fahrleistung pro Jahr	Mtl. Rate in EUR	Schlussrate in EUR	Gesamtbetrag in EUR	effektiver Jahreszins	Sollzins pro Jahr
<sup>1</sup> Hyundai KONA 1.6 T-GDI 110 kW (150 PS)	25.589,00	3.329,00	48 Monate	10.000 km	199,00	16.193,80	25.745,80	4,59 %	4,50 %
<sup>2</sup> Hyundai TUCSON 1.6 T-GDI 110 kW (150 PS)	32.889,00	4.123,00	48 Monate	10.000 km	229,00	22.404,18	33.396,66	4,59 %	4,50 %
<sup>3</sup> Hyundai i20 1.0 T-GDI 66 kW (90 PS)	21.380,00	2.870,50	48 Monate	10.000 km	149,00	14.609,50	21.761,98	4,99 %	4,88 %

<sup>4</sup> Die angegebenen Verbrauchs- und CO<sub>2</sub>-Emissionswerte wurden nach dem vorgeschriebenen WLTP-Messverfahren ermittelt. Fahrzeugbilder enthalten u.U. kostenpflichtige Sonderausstattung/Upgrades. Mehr unter [www.hyundai.de/wltp](http://www.hyundai.de/wltp). Änderungen und Irrtümer vorbehalten.

**5** JAHRE **Garantie**  
ohne Kilometerlimit\*

\* Sämtliche Informationen zum Umfang der Herstellergarantie finden Sie unter: [www.hyundai.de/garantien](http://www.hyundai.de/garantien).